



แผนปฏิบัติการ

ประจำปีงบประมาณ

พ.ศ. 2569

งานวางแผนและงบประมาณ
ฝ่ายแผนงานและความร่วมมือ
วิทยาลัยการอาชีพท่ายเหมือง
สังกัดสำนักงานคณะกรรมการการอาชีวศึกษา



แผนปฏิบัติการ
ประจำปีงบประมาณ พ.ศ. 2569

งานวางแผนและงบประมาณ
ฝ่ายแผนงานและความร่วมมือ

วิทยาลัยการอาชีพเชียงใหม่
สำนักงานคณะกรรมการการอาชีวศึกษา
กระทรวงศึกษาธิการ

คำนำ

แผนปฏิบัติราชการสถานศึกษา ประจำปีงบประมาณ พ.ศ. 2569 ของวิทยาลัยการอาชีพท้ายเหมือง ได้จัดทำขึ้นเพื่อใช้เป็นแนวทางในการปฏิบัติตามยุทธศาสตร์ที่วางไว้ โดยการจัดสรรงบประมาณ และการดำเนินงานให้สอดคล้องกับปรัชญา วิสัยทัศน์และพันธกิจของวิทยาลัย ยุทธศาสตร์จังหวัดพังงา นโยบายของสำนักงานคณะกรรมการอาชีวศึกษา ยุทธศาสตร์การศึกษา ตลอดจนดำเนินงานตามหลักปรัชญาของเศรษฐกิจพอเพียง เพื่อให้สถานศึกษาสามารถจัดการอาชีวศึกษาได้อย่างมีคุณภาพ

แผนปฏิบัติการฉบับนี้ สำเร็จได้ด้วยดีจากความร่วมมือของคณะกรรมการจัดทำแผนปฏิบัติการ ประจำปีงบประมาณ 2569 โดยได้ผ่านความเห็นชอบจากคณะกรรมการวิทยาลัยการอาชีพท้ายเหมือง และคณะกรรมการบริหารสถานศึกษาวิทยาลัยการอาชีพท้ายเหมือง ซึ่งประกอบไปด้วย ตัวแทนจากผู้ประกอบการ ชุมชน ท้องถิ่น ศิษย์เก่า และสถานประกอบการ จนสำเร็จลุล่วงตามวัตถุประสงค์ทุกประการ วิทยาลัยการอาชีพท้ายเหมือง จึงขอขอบคุณผู้ที่เกี่ยวข้องไว้ ณ โอกาสนี้

ทำยนี้วิทยาลัยการอาชีพท้ายเหมืองหวังเป็นอย่างยิ่งว่าแผนปฏิบัติการประจำปีงบประมาณ 2569 จะเป็นประโยชน์ต่อผู้ปฏิบัติงาน และผู้เกี่ยวข้องเป็นอย่างดี

งานวางแผนและงบประมาณ
ฝ่ายแผนงานและความร่วมมือ
วิทยาลัยการอาชีพท้ายเหมือง จังหวัดพังงา

สารบัญ

	หน้า
คำนำ.....	ก
สารบัญ.....	ข
สารบัญรูปภาพ.....	ง
สารบัญตาราง.....	จ
ส่วนที่ 1 บทนำ.....	1
วิสัยทัศน์ พันธกิจ ของสำนักงานคณะกรรมการอาชีวศึกษา	1
ประกาศกระทรวงศึกษาธิการ เรื่อง นโยบายการศึกษาของกระทรวงศึกษาธิการ ประจำปีงบประมาณ พ.ศ. 2568 - 2569.....	8
ยุทธศาสตร์ชาติ ระยะ 20 ปี (พ.ศ. 2561 – 2580).....	11
ยุทธศาสตร์พัฒนาการศึกษาของกลุ่มจังหวัดภาคใต้ฝั่งอันดามัน.....	12
ประเด็นยุทธศาสตร์ชาติด้านการพัฒนาและเสริมสร้างศักยภาพทรัพยากรมนุษย์.....	14
ปรัชญาของเศรษฐกิจพอเพียง.....	16
ส่วนที่ 2 ข้อมูลพื้นฐาน วิทยาลัยการอาชีพท้ายเหมือง.....	17
ปรัชญา วิสัยทัศน์ อัตลักษณ์ เอกลักษณ์ พันธกิจ และเป้าประสงค์ของสถานศึกษา	17
ยุทธศาสตร์.....	18
กลยุทธ์	18
ประวัติ ความเป็นมา และข้อมูลด้านอาคารสถานที่	20
ข้อมูลด้านบุคลากร ประจำปีงบประมาณ 2569.....	26
ข้อมูลด้านนักเรียน นักศึกษา ประจำปีงบประมาณ พ.ศ. 2569.....	30
ข้อมูลแผนการรับ และแผนงบประมาณ ประจำปีงบประมาณ พ.ศ. 2569	31
ส่วนที่ 3 แผนปฏิบัติราชการ และแผนใช้จ่ายเงินงบประมาณ พ.ศ. 2569 วิทยาลัยการอาชีพท้ายเหมือง.....	32

ประมาณการรายรับ ประจำปีงบประมาณ พ.ศ. 2569	32
ผลการเบิกจ่ายปีงบประมาณ พ.ศ. 2568.....	33
สรุปงบหน้ารายจ่ายแผนปฏิบัติการ ประจำปีงบประมาณ พ.ศ. 2569	37
รายการการจัดสรรค่าวัสดุการศึกษา	69
ภาคผนวก ก.....	70
ภาคผนวก ข.....	71

สารบัญรูปรูปภาพ

	หน้า
รูปที่ 1 นโยบายการพัฒนาอาชีวศึกษา	5
รูปที่ 2 ปรัชญาของเศรษฐกิจพอเพียง.....	16
รูปที่ 3 ภาพถ่ายทางอากาศ วิทยาลัยการอาชีพท้ายเหมือง	20
รูปที่ 4 ประกาศจัดตั้งวิทยาลัยการอาชีพท้ายเหมือง.....	21

สารบัญตาราง

	หน้า
ตารางที่ 1 ข้อมูลด้านบุคลากร ประจำปีงบประมาณ 2569	26
ตารางที่ 2 ข้อมูลบุคลากรข้าราชการจำแนกตามหน้าที่ ความรับผิดชอบ	27
ตารางที่ 3 ข้อมูลพนักงานราชการจำแนกตามหน้าที่ ความรับผิดชอบ	28
ตารางที่ 4 ข้อมูลลูกจ้างประจำ จำแนกตามหน้าที่ ความรับผิดชอบ	28
ตารางที่ 5 ข้อมูลครูจ้างสอนจำแนกตามหน้าที่ ความรับผิดชอบ	29
ตารางที่ 6 ข้อมูลลูกจ้างชั่วคราวจำแนกตามหน้าที่ ความรับผิดชอบ	29
ตารางที่ 7 ข้อมูลด้านนักเรียน นักศึกษา ประจำปีงบประมาณ 2569	30
ตารางที่ 8 ข้อมูลแผนการรับ และแผนงบประมาณ ประจำปีงบประมาณ 2569	31
ตารางที่ 9 งบประมาณรายรับ ประจำปีงบประมาณ พ.ศ. 2569	32
ตารางที่ 10 ผลการเบิกจ่ายปีงบประมาณ พ.ศ.2568	33
ตารางที่ 11 ผลการเบิกจ่ายปีงบประมาณ พ.ศ.2568 (ต่อ).....	34
ตารางที่ 12 ผลการเบิกจ่ายปีงบประมาณ พ.ศ.2568 (ต่อ).....	35
ตารางที่ 13 ผลการเบิกจ่ายปีงบประมาณ พ.ศ.2568 (ต่อ).....	36
ตารางที่ 14 สรุปงบหน้ารายจ่ายแผนปฏิบัติราชการ ประจำปีงบประมาณ พ.ศ. 2569	37
ตารางที่ 15 สรุปงบหน้ารายจ่ายแผนปฏิบัติราชการ ประจำปีงบประมาณ พ.ศ. 2569 (ต่อ).....	38
ตารางที่ 16 สรุปงบหน้ารายจ่ายแผนปฏิบัติราชการ ประจำปีงบประมาณ พ.ศ. 2569 (ต่อ).....	39
ตารางที่ 17 สรุปงบหน้ารายจ่ายแผนปฏิบัติราชการ ประจำปีงบประมาณ พ.ศ. 2569 (ต่อ).....	40
ตารางที่ 18 สรุปงบหน้ารายจ่ายแผนปฏิบัติราชการ ประจำปีงบประมาณ พ.ศ. 2569 (ต่อ).....	41
ตารางที่ 19 สรุปงบหน้ารายจ่ายแผนปฏิบัติราชการ ประจำปีงบประมาณ พ.ศ. 2569 (ต่อ).....	42

ส่วนที่ 1

บทนำ

วิสัยทัศน์ พันธกิจ ของสำนักงานคณะกรรมการอาชีวศึกษา

วิสัยทัศน์

“ผลิตและพัฒนากำลังคนอาชีวศึกษาสมรรถนะสูง เพื่อการพัฒนาประเทศ โดยยึดหลักปรัชญาของเศรษฐกิจพอเพียง”

พันธกิจ

1. ผลิตและพัฒนากำลังคนสายอาชีพ ให้เป็นกำลังคนที่มีคุณภาพและสมรรถนะสูง ตอบโจทย์การพัฒนาประเทศ
2. เพิ่มโอกาสและลดความเหลื่อมล้ำในการเข้าถึงระบบการเรียนรู้วิชาชีพ ด้วยรูปแบบวิธีการที่ยืดหยุ่น หลากหลาย ตอบสนองต่อความต้องการในการเรียนรู้และพัฒนาอาชีพของคนทุกช่วงวัย
3. เสริมสร้างและขยายภาคีเครือข่ายความร่วมมือเพื่อการระดมทรัพยากร และยกระดับคุณภาพการอาชีวศึกษาและการฝึกอบรมวิชาชีพ
4. ยกระดับคุณภาพหลักสูตรและการจัดการเรียนรู้ ให้มีความทันสมัย ตอบโจทย์การศึกษาแห่งอนาคต และเชื่อมโยงกับมาตรฐานอาชีพหรือมาตรฐานการปฏิบัติงานทั้งในระดับชาติและระดับสากล
5. ส่งเสริมและพัฒนาศักยภาพครูและบุคลากรอาชีวศึกษาให้มีสมรรถนะสูงขึ้น
6. พัฒนานวัตกรรมการเรียนรู้และการบริหารจัดการด้วยระบบเทคโนโลยีดิจิทัล

แนวทางการทำงาน

OVEC ONE Team : พัฒนาอาชีวศึกษา “ทำดี ทำได้ ทำทันที”

นโยบายการพัฒนาอาชีวศึกษา

ขับเคลื่อนการดำเนินงานผ่าน 8 ประเด็นการพัฒนา (8 Agenda) ดังนี้

ประเด็นการพัฒนาที่ 1 ส่งเสริมการเรียนรู้อาชีวศึกษาทุกที่ทุกเวลา (Anywhere Anytime)

- 1.1 ส่งเสริมและสนับสนุนการพัฒนาแพลตฟอร์มและสื่อการเรียนรู้
- 1.2 สนับสนุนการจัดหาอุปกรณ์การเรียนและการฝึกปฏิบัติที่เหมาะสม ทันสมัย
- 1.3 ส่งเสริมการจัดการอาชีวศึกษาเพื่อคนทุกช่วงวัย (Vocational Education for All)

ประเด็นการพัฒนาที่ 2 ปฏิรูประบบอาชีวศึกษาและพัฒนาคุณภาพการศึกษา

- 2.1 สร้างความเข้มแข็งให้กับการจัดการอาชีวศึกษาระบบทวิภาคี
- 2.2 เสริมสร้างคุณภาพให้กับสถานศึกษาทุกแห่ง (Quality for All)
- 2.3 ปฏิรูประบบการจัดการเรียนการสอนและการนิเทศติดตาม
- 2.4 ขับเคลื่อนระบบคลังหน่วยกิตอาชีวศึกษา (Credit Bank)
- 2.5 พัฒนาศักยภาพผู้เรียนอาชีวศึกษาในทุกมิติ (วิชาชีพ วิชาการ วิชชีวิต)

2.6 พัฒนาระบบการแนะแนวการเรียนและสร้างเป้าหมายชีวิตให้กับผู้เรียนอาชีวศึกษา (Coaching)

2.7 ส่งเสริมการวิจัยและพัฒนานวัตกรรมอาชีวศึกษา

2.8 ส่งเสริมการใช้เทคโนโลยีดิจิทัล และเทคโนโลยีปัญญาประดิษฐ์ (AI)

ในการจัดการเรียนการสอน

ประเด็นการพัฒนาที่ 3 เสริมสร้างอาชีวศึกษาแห่งความสุข ปลอดภัย และเป็นมิตรกับสิ่งแวดล้อม

3.1 ส่งเสริมและสนับสนุนสถานศึกษาแห่งความสุข (ห้องเรียนดี สุขาดี ฯลฯ)

3.2 เสริมสร้างสถานศึกษาปลอดภัยและวิทยาลัยสีขาว

3.3 สร้างและส่งเสริมการรักษาสิ่งแวดล้อมอย่างยั่งยืนและมุ่งสู่การใช้พลังงานสะอาด

ประเด็นการพัฒนาที่ 4 พัฒนาทักษะและสมรรถนะวิชาชีพกำลังคน (Skill Certificate)

4.1 ขับเคลื่อนการพัฒนาสมรรถนะกำลังคน ตามแนวทาง Up-Skill/ Re-Skill/New-Skill

4.2 ขับเคลื่อนการฝึกอบรมวิชาชีพเพื่อรับรองมาตรฐานวิชาชีพ (Skill Certificate)

4.3 ส่งเสริมการมีรายได้ระหว่างเรียน จบแล้วมีงานทำ (Learn to Earn)

4.4 เสริมสร้างความเป็นผู้ประกอบการยุคใหม่ (Entrepreneurship)

ประเด็นการพัฒนาที่ 5 พัฒนาภาคีเครือข่ายและเสริมพลังความร่วมมือ

5.1 สร้างและพัฒนาความร่วมมือในการจัดการอาชีวศึกษา

5.2 ขับเคลื่อนและเสริมพลังกลไก อ.กรอ.อศ.

5.3 เชื่อมโยงการจัดการศึกษาภายในกระทรวงศึกษาธิการ (Connex MOE)

5.4 ผลักดันการขับเคลื่อนการดำเนินงานตามกรอบความร่วมมือ (Active MOU/MOA)

ประเด็นการพัฒนาที่ 6 ยกระดับการบริหารและพัฒนาบุคลากรอาชีวศึกษา

6.1 พัฒนาและปรับปรุงแนวปฏิบัติในการบริหารงานบุคคลทุกมิติ

6.2 แก้ไขปัญหาความขาดแคลนครู บุคลากร และส่งเสริมครูคืนถิ่น

6.3 แก้ไขปัญหาหนี้สินและพัฒนาทักษะด้านการเงินแก่ครูและบุคลากร

6.4 พัฒนาศักยภาพครูและบุคลากร สู่การเป็นบุคลากรอาชีวศึกษาสมรรถนะสูง

ประเด็นการพัฒนาที่ 7 เสริมสร้างภาพลักษณ์อาชีวศึกษายุคใหม่

7.1 ส่งเสริมและสนับสนุนกิจกรรม Fix it - จิตอาสา

7.2 ส่งเสริมและสนับสนุน Soft Power อาชีวศึกษา

7.3 พัฒนารูปแบบการประชาสัมพันธ์และการสื่อสารองค์กรที่ตอบโจทย์สังคม

7.4 เชิดชูเกียรติศิษย์เก่าดีเด่น/สร้างต้นแบบรุ่นพี่อาชีวะ (Senior Idol)

ประเด็นการพัฒนาที่ 8 เพิ่มประสิทธิภาพการบริหารจัดการอาชีวศึกษา

- 8.1 ปฏิบัติราชการโดยยึดหลักธรรมาภิบาล และหลักปรัชญาของเศรษฐกิจพอเพียง
- 8.2 ส่งเสริมการใช้เทคโนโลยีดิจิทัล และเทคโนโลยีปัญญาประดิษฐ์ (A) ในการบริหารจัดการอาชีวศึกษา
- 8.3 พัฒนาและปรับปรุงกระบวนการปฏิบัติงาน/ปรับลดภาระงานที่ไม่จำเป็นหรือซ้ำซ้อน
- 8.4 ปรับปรุงและแก้ไขกฎ ระเบียบ ข้อบังคับ ประกาศ คำสั่ง ให้มีความทันสมัย

แนวทางการขับเคลื่อนนโยบายไปสู่การปฏิบัติ

ระดับสำนักงานคณะกรรมการการอาชีวศึกษา

1. ให้ถือว่านโยบายการพัฒนาอาชีวศึกษา ของสำนักงานคณะกรรมการการอาชีวศึกษา ประจำปีงบประมาณ พ.ศ. 2568 - 2569 ฉบับนี้ เป็นนโยบายการปฏิบัติราชการของสำนักงาน คณะกรรมการการอาชีวศึกษา ตามความในมาตรา 16 วรรคสอง แห่งพระราชกฤษฎีกาว่าด้วยหลักเกณฑ์ และวิธีการบริหารกิจการบ้านเมืองที่ดี พ.ศ. 2546 และที่แก้ไขเพิ่มเติม

2. ให้หน่วยงานระดับสำนัก/ศูนย์/กลุ่ม/หน่วย ในส่วนกลางของสำนักงานคณะกรรมการการอาชีวศึกษา ขับเคลื่อนบทบาทภารกิจของหน่วยงานให้สอดคล้องกับนโยบายการพัฒนาอาชีวศึกษาของสำนักงานคณะกรรมการการอาชีวศึกษา ประจำปีงบประมาณ พ.ศ. 2568 - 2569 ในทุกประเด็น ที่เกี่ยวข้องตามที่สำนักนโยบายและแผนการอาชีวศึกษากำหนดไว้ในแผนปฏิบัติการขับเคลื่อน นโยบายการพัฒนาอาชีวศึกษา (Action Plan) และรวมถึงนโยบายการศึกษาของกระทรวงศึกษาธิการ ประจำปีงบประมาณ พ.ศ. 2568 - 2569 ด้วย

3. ให้หน่วยงานระดับสำนัก/ศูนย์/กลุ่ม/หน่วย ในส่วนกลางของสำนักงานคณะกรรมการ การอาชีวศึกษา นำนโยบายการพัฒนาอาชีวศึกษา ของสำนักงานคณะกรรมการการอาชีวศึกษา ประจำปีงบประมาณ พ.ศ. 2568 - 2569 และนโยบายการศึกษาของกระทรวงศึกษาธิการ ประจำปีงบประมาณ พ.ศ. 2568 - 2569 ไปเป็นกรอบแนวทางในการจัดทำและเสนอคำของบประมาณรายจ่าย ประจำปี งบประมาณ พ.ศ. 2569 ของหน่วยงาน ทั้งในมิติงานเชิงหน้าที่ (Function) และงานเชิงนโยบายและยุทธศาสตร์ (Agenda)

4. ให้มีกลไกการขับเคลื่อนนโยบายการพัฒนาอาชีวศึกษา ของสำนักงานคณะกรรมการการอาชีวศึกษา ประจำปีงบประมาณ พ.ศ. 2568 - 2569 ในรูปแบบคณะกรรมการประกอบด้วย คณะกรรมการขับเคลื่อนนโยบายการพัฒนาอาชีวศึกษา และคณะกรรมการติดตามและประเมินผล การขับเคลื่อนนโยบายการพัฒนาอาชีวศึกษา เพื่อให้การขับเคลื่อนการดำเนินงานตามนโยบายการพัฒนา

อาชีวศึกษา ของสำนักงานคณะกรรมการการอาชีวศึกษา ประจำปีงบประมาณ พ.ศ. 2568 - 2569 เป็นไปด้วยความเรียบร้อย มีประสิทธิผล มีประสิทธิภาพ และบังเกิดผลสัมฤทธิ์เชิงบทบาทภารกิจที่เป็นรูปธรรม

ระดับสถานศึกษา (วิทยาลัยและสถาบันการอาชีวศึกษา)

1. ให้สถานศึกษาของรัฐ ทั้งวิทยาลัยและสถาบันการอาชีวศึกษา ในสังกัดสำนักงานคณะกรรมการการอาชีวศึกษานำนโยบายการพัฒนาอาชีวศึกษาของสำนักงานคณะกรรมการการอาชีวศึกษา ประจำปีงบประมาณ พ.ศ. 2568 - 2569 และนโยบายการศึกษาของกระทรวงศึกษาธิการ ประจำปีงบประมาณ พ.ศ. 2568 - 2569 ไปเป็นกรอบแนวทางในการปฏิบัติราชการตามบทบาทภารกิจของสถานศึกษา และดำเนินการตามแนวทางหรือแผนการดำเนินงานที่หน่วยงานส่วนกลางผู้รับผิดชอบการขับเคลื่อนนโยบาย กำหนด

2. ให้สถานศึกษาให้ความร่วมมือกับหน่วยงานส่วนกลางในสังกัดสำนักงานคณะกรรมการการอาชีวศึกษาและหน่วยงานในระดับพื้นที่ของหน่วยงานในสังกัดกระทรวงศึกษาธิการ กรณีการติดตามและประเมินผลการขับเคลื่อนนโยบายของสำนักงานคณะกรรมการการอาชีวศึกษาและกระทรวงศึกษาธิการ

3. สำหรับสถานศึกษาของเอกชนพิจารณาร่วมขับเคลื่อนการดำเนินงานตามนโยบาย ในส่วนที่เกี่ยวข้อง และเป็นประโยชน์ต่อการจัดการศึกษาของสถานศึกษา

สำหรับภารกิจของหน่วยงานและสถานศึกษาที่ปฏิบัติในลักษณะงานในเชิงหน้าที่ (Function) งานเชิงนโยบายและยุทธศาสตร์ (Agenda) และงานเชิงพื้นที่ (Area) ซึ่งได้ดำเนินการอยู่ก่อนแล้ว หากมีความสอดคล้องกับนโยบายการพัฒนาอาชีวศึกษาของสำนักงานคณะกรรมการการอาชีวศึกษา ประจำปีงบประมาณ พ.ศ. 2568 - 2569 ข้างต้น ให้ถือว่าภารกิจนั้นเป็นส่วนหนึ่งของนโยบายนี้ และเป็นหน้าที่ที่หน่วยงานและ สถานศึกษาในสังกัดสำนักงานคณะกรรมการการอาชีวศึกษา จะต้องขับเคลื่อนดำเนินการให้บังเกิดผลสัมฤทธิ์ อย่างเป็นรูปธรรม

นโยบายการพัฒนาอาชีวศึกษา
ประจำปีงบประมาณ พ.ศ. 2568

8 AGENDA

พัฒนาอาชีวศึกษา “ทำดี ทำได้ ทำทันที”

OVEC ONE TEAM

- 1 ส่งเสริมการเรียนรู้อาชีวศึกษาทุกที่ทุกเวลา (Anywhere Anytime)**
 - 1.1 ส่งเสริมและสนับสนุนการพัฒนาแพลตฟอร์มและสื่อการเรียนรู้
 - 1.2 สนับสนุนการจัดหาอุปกรณ์การเรียนและการฝึกปฏิบัติที่เหมาะสมกับสมัย
 - 1.3 ส่งเสริมการจัดการอาชีวศึกษาเมื่อคนทุกช่วงวัย (Vocational Education for All)
- 2 ปฏิรูประบบอาชีวศึกษา และพัฒนาคุณภาพการศึกษา**
 - 2.1 สร้างความเข้มแข็งให้การจัดการอาชีวศึกษาระบบทวิภาคี
 - 2.2 เสริมสร้างคุณภาพให้กับสถานศึกษาทุกแห่ง (Quality for all)
 - 2.3 ปฏิรูประบบการจัดการเรียนการสอนและการมีภาคีติดตาม
 - 2.4 ขับเคลื่อนระบบคลังหน่วยกิตอาชีวศึกษา (Credit Bank)
 - 2.5 พัฒนาศักยภาพผู้เรียนอาชีวศึกษาในทุกมิติ (วิชาชีวะ วิชาการ วิชาชีวิต)
 - 2.6 พัฒนาระบบการแนะแนวการเรียนและสร้างเป้าหมายชีวิตให้กับผู้เรียนอาชีวศึกษา (Coaching)
 - 2.7 ส่งเสริมการวิจัยและพัฒนานวัตกรรมอาชีวศึกษา
 - 2.8 ส่งเสริมการใช้เทคโนโลยีดิจิทัล และเทคโนโลยีปัญญาประดิษฐ์ (AI) ในการจัดการเรียนการสอน
- 3 เสริมสร้างอาชีวศึกษาแห่งความสุข ปลอดภัย และเป็นมิตรกับสิ่งแวดล้อม**
 - 3.1 ส่งเสริมและสนับสนุนสถานศึกษาแห่งความสุข (ห้องเรียนดี สุขาดี ฯลฯ)
 - 3.2 เสริมสร้างสถานศึกษาปลอดภัยและวิทยาลัยสีเขียว
 - 3.3 สร้างและส่งเสริมการรักษาสิ่งแวดล้อมอย่างยั่งยืน และมุ่งสู่การใช้พลังงานสะอาด
- 4 พัฒนากีฬาระดับและสมรรถนะวิชาชีพกำลังคน (Skill Certificate)**
 - 4.1 ขับเคลื่อนการพัฒนาสมรรถนะกำลังคนตามแนวทาง Up-Skill / Re-Skill / New-Skill
 - 4.2 ขับเคลื่อนการฝึกอบรมวิชาชีพเมื่อรับรองมาตรฐานวิชาชีพ (Skill Certificate)
 - 4.3 ส่งเสริมการมีรายได้ระหว่างเรียน จบแล้วมีงานทำ (Learn to Earn)
 - 4.4 เสริมสร้างความเป็นผู้ประกอบการยุคใหม่ (Entrepreneurship)
- 5 พัฒนากาติเครือข่าย และเสริมพลังความร่วมมือ**
 - 5.1 สร้างและพัฒนาความร่วมมือในการจัดการอาชีวศึกษา
 - 5.2 ขับเคลื่อนและเสริมพลังกลไก อ.กรอ.อศ.
 - 5.3 เชื่อมโยงการจัดการศึกษาภายในกระทรวงศึกษาธิการ (Connex MOE)
 - 5.4 ผลักดันการขับเคลื่อนการดำเนินงานตามกรอบความร่วมมือ (Active MOU/MOA)
- 6 ยกระดับการบริหาร และพัฒนาบุคลากรอาชีวศึกษา**
 - 6.1 พัฒนาและปรับปรุงแนวปฏิบัติในการบริหารงานบุคคลทุกมิติ
 - 6.2 แก้ไขปัญหาความขาดแคลนครู บุคลากร และส่งเสริมครูคืนถิ่น
 - 6.3 แก้ไขปัญหาหนี้สินและพัฒนากิจกรรมด้านการเงินแก่ครูและบุคลากร
 - 6.4 พัฒนาศักยภาพครูและบุคลากร ผู้การเป็นบุคลากรอาชีวศึกษา สรรพคุณสูง
- 7 เสริมสร้างภาพลักษณ์อาชีวศึกษายุคใหม่**
 - 7.1 ส่งเสริมและสนับสนุนกิจกรรม Fix It - จิตอาสา
 - 7.2 ส่งเสริมและสนับสนุน Soft Power อาชีวศึกษา
 - 7.3 พัฒนารูปแบบการประชาสัมพันธ์และการสื่อสารองค์กร ที่ตอบโต้ภัยสังคม
 - 7.4 เชิดชูเกียรติศิษย์เก่าดีเด่น/สร้างต้นแบบรุ่นพี่อาชีวะ (Senior Idol)
- 8 เพิ่มประสิทธิภาพการบริหารจัดการอาชีวศึกษา**
 - 8.1 ปฏิบัติราชการโดยยึดหลักธรรมาภิบาล และหลักปรัชญาของเศรษฐกิจพอเพียง
 - 8.2 ส่งเสริมการใช้เทคโนโลยีดิจิทัล และเทคโนโลยีปัญญาประดิษฐ์ (AI) ในการบริหารจัดการอาชีวศึกษา
 - 8.3 พัฒนาและปรับปรุงกระบวนการปฏิบัติงาน/ปรับลดภาระงานที่ไม่จำเป็น หรือซ้ำซ้อน
 - 8.4 ปรับปรุงและแก้ไขกฎ ระเบียบ ข้อบังคับ ประกาศ คำสั่ง ให้มีความทันสมัย

vec.go.th
pr.vec.fanpage
02-026-5555

สอศ.
สำนักงานคณะกรรมการการอาชีวศึกษา
Office of The Vocational Education Commission

OVEC ONE TEAM
ทำดี ทำได้ ทำทันที

อาชีพ เรียนดี มีความสุข
OVEC ONE TEAM
“ทำดี ทำได้ ทำทันที”

รูปที่ 1 นโยบายการพัฒนาอาชีวศึกษา

ภารกิจและนโยบาย

การขับเคลื่อนนโยบายรัฐบาล นโยบายกระทรวงศึกษาธิการ และนโยบาย เป้าหมาย ยุทธศาสตร์ การผลิตและพัฒนากำลังคนอาชีวศึกษาสู่สากล พ.ศ. 2555-2569 คณะกรรมการการอาชีวศึกษา ของสำนักงานคณะกรรมการการอาชีวศึกษา ดังนี้

1) ด้านการเพิ่มปริมาณผู้เรียนสายอาชีพ กำหนดเป้าหมายของการดำเนินงานโดย

1.1) รักษาเป้าหมายผู้เรียนในระดับ ปวช. การเพิ่มปริมาณผู้เรียนในระดับ ปวส.

1.2) ลดปัญหาการออกกลางคัน โดยวางเป้าหมายให้ลดลงร้อยละ 5 ด้วยการป้องกัน/ดูแลรายบุคคล การวิจัยพัฒนา แก้ปัญหารายวิทยาลัย/รายสาขาวิชา การวิเคราะห์แก้ปัญหาเชิงระบบ กลุ่มเป้าหมายใน 50 วิทยาลัยที่มีปัญหาการออกกลางคันสูง

1.3) จัดการเรียนการสอนในระดับพื้นที่และภาพรวมตามความต้องการในแต่ละสาขา

1.4) เปิดโอกาสให้นักเรียนเข้าเรียนสายอาชีพด้วยระบบโควตา

1.5) เข้าถึงกลุ่มเป้าหมายผู้มีส่วนสำคัญต่อการเลือกเรียนอาชีวศึกษาในเชิงรุก ซึ่งได้แก่ นักเรียน และ ผู้ปกครอง

2) ด้านการขยายโอกาสในการเรียนอาชีวศึกษาและการฝึกอบรมวิชาชีพ

2.1) จัดอาชีวศึกษาครอบคลุมทุกพื้นที่ สาขาอาชีพ การขยายกลุ่มเป้าหมาย

2.2) จัดตั้งสถาบันการอาชีวศึกษาในรูปแบบกลุ่มจังหวัด 18 กลุ่มจังหวัดและกรุงเทพมหานคร รวม 19 สถาบัน และสถาบันการอาชีวศึกษาเกษตร ภาคละ 1 แห่ง จำนวน 4 แห่ง

2.3) จัดตั้งสถานศึกษาอาชีวะอำเภอในกลุ่มอำเภอชั้นหนึ่ง

2.4) ส่งเสริมการจัดอาชีวะชายแดนใต้สู่สันติสุข ศูนย์ฝึกอบรมอาชีวะ อาชีวะสองระบบ และการจัดหลักสูตรอาชีวะท้องถิ่น และสนับสนุนทุนการศึกษาแก่ผู้ด้อยโอกาส

2.5) มุ่งผลิตและพัฒนากำลังคนในสาขาที่เป็นความต้องการของตลาดแรงงาน สาขาที่เป็นนโยบาย รัฐบาล และการเพิ่มขีดความสามารถในการแข่งขันของประเทศ โดยการจัดอาชีวศึกษาเฉพาะทาง อาทิ ปีโตรเคมี การสร้างเขตรุ่นใหม่ คริวไทยสู่ครัวโลก พลังงานทดแทน โลจิสติกส์/รถไฟความเร็วสูง อัญมณี ยานยนต์ ไฟฟ้า อิเล็กทรอนิกส์ ท่องเที่ยว/โรงแรม ฯลฯ

2.6) ขยายกลุ่มเป้าหมายอาชีวะในโรงเรียนการศึกษาขั้นพื้นฐาน และอาชีวะเพื่อคนพิการ

อาชีวะวัยแรงงาน อาชีวะสูงวัย อาชีวะเพื่อสตรี อบรมระยะสั้น/ตลาดนัดอาชีพ ศูนย์ซ่อมสร้างเพื่อชุมชน เทียบโอนความรู้และประสบการณ์ เพื่อต่อยอดและพัฒนาทักษะทั้ง Upgrade Skills และ Re Skills ร่วมจัดอาชีวศึกษาในสถานพินิจ เรือนจำ ค่ายทหาร และ อปท. ฯลฯ

2.7) สนับสนุนให้หน่วยงาน/องค์กร ร่วมจัดอาชีวศึกษาซึ่งได้แก่ สถานประกอบการ อปท. และ ภาคเอกชนจากสาขาอาชีพต่างๆ ฯลฯ

2.8) จัดอาชีวะทางเลือก อาชีวะทายาท วิทยาลัยอาชีวศึกษาฐานวิทยาศาสตร์ อาชีวะอินเตอร์ และ อาชีวะเทียบโอนประสบการณ์

2.9) เพิ่มช่องทางการเรียนอาชีวศึกษาด้วย อาชีวะทางไกล และเครือข่ายวิทยุเพื่อการศึกษาและ พัฒนาอาชีพ (R-radio network)

3) ยกระดับคุณภาพการจัดอาชีวศึกษา

3.1) ระดับสถานศึกษา และระดับห้องเรียน ส่งเสริมคุณภาพและสร้างความเข้มแข็งในการพัฒนาและ ยกระดับคุณภาพการจัดอาชีวศึกษาโดย

- พัฒนาการจัดการเรียนรู้ตามแนวทาง Constructionism, Project Based Learning Authentic Assessment, การเพิ่มพูนทักษะประสบการณ์จากการเรียนในสถานที่จริง/สถานการณ์จริง อาทิ Fix It Center และกรณีภัยพิบัติ

- พัฒนาระบบนิเทศ การจัดการความรู้และถ่ายทอดประสบการณ์จากครูรุ่นพี่สู่ครูรุ่นใหม่ (นิเทศ ภายใน) และการนิเทศทางไกล

- สร้างความเข้มแข็งการประกันคุณภาพภายใน สนับสนุนให้ทุกวิทยาลัย ผ่านการประเมินคุณภาพ ภายในยกระดับดีมาก และเตรียมพร้อมรับการประเมินระดับสากล

- ยกระดับคุณภาพสถานศึกษาขนาดเล็ก ให้เป็นตามวัตถุประสงค์ของการจัดตั้ง ตามความต้องการ ของพื้นที่ และการให้บริการกลุ่มเป้าหมายพิเศษ อาทิ คนพิการ, วัยทำงาน, สูงวัย, สตรี ฯลฯ

- ใช้ ICT เพื่อการเรียนการสอน สนับสนุนความพร้อมในด้าน Hardware สื่อการเรียนการสอน ส่งเสริมการประกวดสื่อ/สื่อออนไลน์ และจัดตั้งวิทยาลัยต้นแบบการใช้ ICT เพื่อการเรียนการสอน

- พัฒนาครู สร้างเครือข่ายครู Social Media และ Network สนับสนุนให้ครูทำวิจัยเพื่อพัฒนา คุณภาพ

- จัดหาสื่อ/หนังสือ วัสดุฝึก อุปกรณ์การเรียนการสอน ที่ทันสมัยและเพียงพอ

3.2) ระดับผู้เรียน ยกระดับความสามารถของผู้เรียนเพื่อให้ผู้สำเร็จอาชีวศึกษา มีขีดความสามารถใน การแข่งขันทั้งสมรรถนะหลัก (Core Competency) และสมรรถนะการทำงานตามตำแหน่งหน้าที่ (Function Competency) โดยใช้ V-NET การประเมินด้านมาตรฐานวิชาชีพ และ การประเมินระดับห้องเรียน สร้าง เสริมทักษะอาชีพในอนาคตด้วยกิจกรรมองค์การวิชาชีพ ปลูกฝังคุณธรรมจริยธรรม วิถีประชาธิปไตย ความมี วินัย เสริมสร้างทักษะชีวิต ความสามารถด้านนวัตกรรม/สิ่งประดิษฐ์ การเป็นผู้ประกอบการ พัฒนาทักษะการ คิดบนพื้นฐาน Competency Based Technology Based Green Technology และ Creative economy รวมทั้งการแก้ปัญหาด้านพฤติกรรมและการใช้เวลาให้เกิดประโยชน์ อาทิ สุภาพบุรุษอาชีวะ ลูกเสือ กีฬา และการป้องกัน/แก้ไขการทะเลาะวิวาท

3.3) เตรียมผู้เรียนสู่การเป็นประชาคม ASEAN โดยการเพิ่มจำนวนสถานศึกษา English Program (EP) Mini English Program (MEP) ทุกจังหวัด ใช้หลักสูตร/สื่อต่างประเทศ สนับสนุนการฝึกงาน ต่างประเทศ/บริษัทต่างประเทศและในประเทศ ยกกระดับทักษะด้านภาษาอังกฤษในงานอาชีพ ส่งเสริม การเรียนรู้ภาษาประเทศคู่ค้า จัดระบบ Sister School ทุกประเทศใน ASEAN

4) ด้านการเพิ่มประสิทธิภาพการบริหารจัดการ

4.1) ด้านบริหารทั่วไป ประยุกต์ใช้เทคโนโลยีสารสนเทศมาใช้ในการบริหารจัดการได้แก่ Web Portal, E-office และ Data based รวมทั้งการปรับภาพลักษณ์เชิงบวก

4.2) ด้านงบประมาณ ใช้แนวทาง Strategic Performance, Based Budgeting: SPBB และ Formula Funding โดยการจัดงบประมาณตามความจำเป็นพื้นฐาน ความเสมอภาค และตามนโยบาย, การกระจายอำนาจจัดซื้อจัดจ้าง, จัดหางบประมาณค่าสาธารณูปโภคและค่าจ้างครูให้เพียงพอ

4.3) ด้านบริหารงานบุคคล สร้างเครือข่ายครู/สมาคมวิชาชีพ จัดหาบุคลากร พนักงานราชการให้เพียงพอ รวมทั้งการพัฒนากระบวนบริหารงานบุคคลของสถาบันการอาชีวศึกษา

4.4) ด้านการสร้างความร่วมมือทุกภาคส่วนทั้งในประเทศและต่างประเทศเพื่อพัฒนา การจัดการอาชีวศึกษา ดังนี้

- องค์กร/สมาคมวิชาชีพ สภาอุตสาหกรรม สภาหอการค้า กระทรวงแรงงาน กระทรวงอุตสาหกรรม สถานประกอบการ ในการจัดอาชีวศึกษาระบบทวิภาคี การฝึกงาน ฯลฯ

- ประเทศเพื่อนบ้าน ประเทศในกลุ่มอาเซียน

- องค์กรระหว่างประเทศ ได้แก่ VOCTECH, CPSC /APACC, SEARCA และ UNIVOC ฯลฯ

- ประเทศต่าง ๆ ในภูมิภาคของโลก ได้แก่ สาธารณรัฐประชาชนจีน อิสลาเอล ญี่ปุ่น เดนมาร์ก เยอรมัน ฯลฯ

ประกาศกระทรวงศึกษาธิการ เรื่อง นโยบายการศึกษาของกระทรวงศึกษาธิการ ประจำปีงบประมาณ พ.ศ. 2568 - 2569

ตามที่คณะรัฐมนตรีได้กำหนดนโยบายการบริหารราชการแผ่นดินที่ยึดมั่นการปกครองในระบอบประชาธิปไตยอันมีพระมหากษัตริย์ทรงเป็นประมุข โดยมีความสอดคล้องกับหมวด 5 หน้าที่ของรัฐ และ หมวด 6 แนวนโยบายแห่งรัฐ ตามรัฐธรรมนูญแห่งราชอาณาจักรไทย พุทธศักราช 2560 ตลอดจนยุทธศาสตร์ชาติ พุทธศักราช 2561 – 25680 คณะรัฐมนตรีได้แถลงนโยบายต่อรัฐสภา เมื่อวันที่ 12 กันยายน 2567 นโยบายรัฐบาลด้านการศึกษา ให้ความสำคัญกับการพัฒนาทุนมนุษย์ที่เป็นรากฐานสำคัญของการพัฒนาประเทศโดยเร่งส่งเสริมผลักดันให้เกิดการพัฒนาคนในทุกช่วงวัยอย่างเต็มกำลังและความสามารถ รัฐบาลจะส่งเสริมการเกิดและเติบโตอย่างมีคุณภาพของเด็กทุกคนอย่างเท่าเทียม เด็กไทยทุกคนจะต้องเข้าถึงศูนย์ดูแลเด็กปฐมวัยที่มีมาตรฐาน เมื่อเติบโตได้เรียนหนังสือที่ให้ความสำคัญกับการพัฒนาทักษะวิทยาศาสตร์

เทคโนโลยี และการคิดวิเคราะห์อย่างมีเหตุผล ส่งเสริมศักยภาพทั้งด้านศิลปะ วัฒนธรรม และความสามารถทางกีฬา และพัฒนาระบบการศึกษาที่ยืดหยุ่นทั้งในระบบ นอกกระบบ ตามอัธยาศัย และการเรียนรู้ตลอดชีวิต โดยใช้เทคโนโลยีที่ทันสมัยเข้ามาสนับสนุนตอบโจทย์ศักยภาพของผู้เรียน ลดภาระและความเหลื่อมล้ำในการเข้าถึงการศึกษาที่มีคุณภาพ ส่งเสริมให้เกิดการเรียนรู้สองภาษา โดยใช้เทคโนโลยีปัญญาประดิษฐ์ (AI) เป็นตัวช่วย เน้นการสอนทักษะที่ใช้ประโยชน์ได้ในชีวิตจริงเพื่อการสร้างรายได้ (Learn to Earn) ส่งเสริมให้เกิดความร่วมมือระหว่างรัฐ องค์กรปกครองส่วนท้องถิ่น และภาคเอกชนในการจัดการศึกษาทุกระดับ รวมทั้งการค้นหาและช่วยเหลือเด็กและเยาวชนที่หลุดจากระบบการศึกษา พร้อมทั้งส่งเสริมการปฏิรูประบบอาชีวศึกษาและอุดมศึกษาเพื่อให้ตอบสนองต่อความต้องการแรงงานในอนาคต และรองรับการเรียนรู้ตลอดชีวิต (Life-Long Learning) ต่อมาเมื่อวันที่ 16 กันยายน 2567 รัฐมนตรีว่าการกระทรวงศึกษาธิการ ได้ประชุมมอบนโยบายการศึกษาให้แก่ส่วนราชการในสังกัดและองค์กรในกำกับกระทรวงศึกษาธิการ

เพื่อให้การขับเคลื่อนนโยบายการศึกษาไปสู่การปฏิบัติเป็นไปอย่างมีประสิทธิภาพ เกิดประสิทธิผล และเกิดประโยชน์สูงสุดต่อผู้เรียนและประชาชน อาศัยอำนาจตามความในมาตรา 8 และมาตรา 12 แห่งพระราชบัญญัติระเบียบบริหารราชการกระทรวงศึกษาธิการ พ.ศ. 2546 รัฐมนตรีว่าการกระทรวงศึกษาธิการ จึงประกาศนโยบายการศึกษาของกระทรวงศึกษาธิการ ประจำปีงบประมาณ พ.ศ. 2568 – 2569 โดยมุ่งเน้นสานต่อนโยบาย “เรียนดี มีความสุข” ให้เกิดผลลัพธ์ต่อผู้เรียนเป็นที่ประจักษ์ ภายใต้หลักการ “การศึกษาเพื่อความ เป็นเลิศ และการศึกษาเพื่อความมั่นคงของชีวิต” ใช้แนวทางการทำงาน “จับมือไว้ แล้วไปด้วยกัน” มุ่งสร้าง “การศึกษาเท่าเทียม” ผ่านเครือข่ายการศึกษาเพื่อการพัฒนาอย่างต่อเนื่องและต่อยอดการพัฒนาคุณภาพการศึกษาทุกระดับให้ทันสมัย ได้มาตรฐานสากลภายใต้แนวคิด “ปฏิวัติการศึกษา แก้ปัญหาประเทศ” เพื่อพัฒนาคนไทยทุกคนในทุกช่วงวัย ให้ “ฉลาดรู้ ฉลาดคิด ฉลาดทำ” มีศักยภาพและความพร้อมสนับสนุนการพัฒนาประเทศให้ “มั่นคง มั่งคั่ง ยั่งยืน”

นโยบายสำคัญ

1. ลดภาระครูและบุคลากรทางการศึกษา

1.1 พัฒนาและต่อยอดวิธีการประเมินวิทยฐานะครูและบุคลากรทางการศึกษา ลดขั้นตอน มุ่งผลลัพธ์ที่ผู้เรียนเป็นสำคัญ

1.2 ย้ายครูและบุคลากรทางการศึกษากลับถิ่น กลับภูมิลำเนาด้วยความเป็นธรรม โปร่งใส ไม่มีการทุจริตคอร์รัปชัน

1.3 พัฒนาและต่อยอดการแก้ไขปัญหาหนี้สินครูและบุคลากรทางการศึกษาอย่างเป็นระบบ และเห็นผลเป็นรูปธรรม

1.4 จัดหาอุปกรณ์การสอนและสวัสดิการให้เพียงพอและเหมาะสม เพื่อส่งเสริมให้มีการจัดการเรียนรู้และพัฒนาศักยภาพผู้เรียนอย่างมีคุณภาพ

1.5 ดำเนินการยกเลิกครูเวรอย่างเป็นรูปธรรมและต่อเนื่อง “ชีวิตและความปลอดภัยของครูสำคัญกว่าทรัพย์สิน” ครูมีเวลาจัดการเรียนรู้อย่างมีคุณภาพ

1.6 จัดหานักการภารโรง เพื่อช่วยลดภาระงานของครูและบุคลากรทางการศึกษา และช่วยรักษาความปลอดภัย

1.7 ปรับลดภาระงานที่ไม่จำเป็นหรือซ้ำซ้อน

1.8 แก้ปัญหาการขาดแคลนครูและบุคลากรทางการศึกษา

2. ลดภาระนักเรียนและผู้ปกครอง

2.1 เรียนได้ทุกที่ ทุกเวลา (Anywhere Anytime) เรียนฟรี มีงานทำ “ยึดผู้เรียนเป็นศูนย์กลาง” มีระบบหรือแพลตฟอร์มการเรียนรู้ โดยผู้เรียนไม่ต้องเสียค่าใช้จ่าย เพื่อสร้างความเสมอภาคทางการศึกษา และส่งเสริมการเรียนรู้ตลอดชีวิต

2.2 ช่วยเหลือเด็กและเยาวชนที่หลุดออกจากระบบการศึกษา (Zero Drop out) ให้มีโอกาสได้รับการศึกษาทั้งในระบบ นอกระบบ และตามอัธยาศัย

2.3 จัดให้มีโรงเรียนคุณภาพอย่างน้อย 1 โรงเรียน ต่อ 1 อำเภอ

2.4 พัฒนาระบบการแนะแนวการเรียน (Coaching) และเป้าหมายชีวิตให้เป็นรูปธรรม ส่งเสริมการคิดวิเคราะห์อย่างสร้างสรรค์และมีเหตุผล

2.5 พัฒนาระบบการศึกษาที่ยืดหยุ่นตอบสนองโจทย์ศักยภาพผู้เรียน โดยมีระบบวัดผลรองรับมาตรฐานวิชาชีพ (Skill Certificate) ผู้เรียนสามารถเรียนเพิ่มเพื่อรับประกาศนียบัตรในการประกอบอาชีพ และมีระบบวัดผลเทียบระดับการศึกษา การประเมินผลการศึกษา ผ่านธนาคารหน่วยกิต (Credit Bank)

2.6 พัฒนาทักษะที่ใช้ประโยชน์ได้ในชีวิตจริงของผู้เรียน มีรายได้ระหว่างเรียน จบแล้วมีงานทำ (Learn to Earn)

2.7 จัดให้มีอาหารสำหรับนักเรียน เพื่อแก้ปัญหาภาวะทุพโภชนาการ

2.8 ส่งเสริมให้มีกระบวนการสร้างความปลอดภัยให้กับผู้เรียน

2.9 สร้างโอกาสให้คนทุกช่วงวัยเข้าถึงการศึกษาและการฝึกอบรมอย่างเท่าเทียมและมีคุณภาพ ตั้งแต่การศึกษาปฐมวัยจนถึงการศึกษาตลอดชีวิต พร้อมการพัฒนาทักษะวิทยาศาสตร์ เทคโนโลยี การคิดวิเคราะห์ และทักษะอาชีพที่จำเป็นแห่งอนาคต (Future Skill)

2.10 นำเทคโนโลยีที่ทันสมัยและเทคโนโลยีปัญญาประดิษฐ์ (AI) มาช่วยในการจัดการเรียนรู้ การพัฒนาทักษะดิจิทัล และการพัฒนาทักษะภาษาต่างประเทศ

2.11 ส่งเสริมให้ผู้เรียนมีความสุข

ให้ส่วนราชการในสังกัดและองค์กรในกำกับกระทรวงศึกษาธิการ นำนโยบายการศึกษาของกระทรวงศึกษาธิการ ประจำปีงบประมาณ พ.ศ. 2568 – 2569 ข้างต้น ไปเป็นกรอบแนวทางในการจัดการศึกษาและการดำเนินงาน โดยจัดทำแผนปฏิบัติการให้สอดคล้องกับนโยบายดังกล่าว และรายงานต่อรัฐมนตรีว่าการกระทรวงศึกษาธิการ เพื่อพิจารณาต่อไป

ทั้งนี้ ตั้งแต่วันที่ 16 กันยายน 2567 เป็นต้นไป

ยุทธศาสตร์ชาติ ระยะ 20 ปี (พ.ศ. 2561 – 2580)

1. ยุทธศาสตร์ชาติด้านความมั่นคง

- 2.1 การรักษาความสงบภายในประเทศ
- 2.2 การป้องกันและแก้ไขปัญหาที่มีผลกระทบต่อความมั่นคง
- 2.3 การพัฒนาศักยภาพของประเทศให้พร้อมเผชิญภัยคุกคามที่กระทบต่อความมั่นคงของชาติ
- 2.4 การบูรณาการความร่วมมือด้านความมั่นคงกับอาเซียนและนานาชาติ
- 2.5 การพัฒนากลไกการบริหารจัดการความมั่นคงแบบองค์รวม

2. ยุทธศาสตร์ชาติด้านการสร้างความสามารถในการแข่งขันของประเทศ

- 2.1 การเกษตรสร้างมูลค่า
- 2.2 อุตสาหกรรมและบริการแห่งอนาคต
- 2.3 สร้างความหลากหลายด้านการท่องเที่ยว
- 2.4 โครงสร้างพื้นฐานเชื่อมโยงไทยเชื่อมโยงโลก
- 2.5 พัฒนาเศรษฐกิจบนพื้นฐานผู้ประกอบการยุคใหม่

3. ยุทธศาสตร์ชาติด้านการพัฒนาและเสริมสร้างศักยภาพทรัพยากรมนุษย์

- 3.1 การปรับเปลี่ยนค่านิยมและวัฒนธรรม
- 3.2 การพัฒนาคุณภาพคนตลอดช่วงชีวิต
- 3.3 ปฏิรูปกระบวนการเรียนรู้ที่ตอบสนองต่อการเปลี่ยนแปลงในศตวรรษที่ 21
- 3.4 การตระหนักถึงพหุปัญญาของมนุษย์ที่หลากหลาย
- 3.5 การเสริมสร้างให้คนไทยมีสุขภาวะที่ดีครอบคลุมทั้งด้านกาย ใจ สติปัญญา และสังคม
- 3.6 การสร้างสภาพแวดล้อมที่เอื้อต่อการพัฒนาและเสริมสร้างศักยภาพทรัพยากรมนุษย์
- 3.7 การเสริมสร้างศักยภาพการกีฬาในการสร้างคุณค่าทางสังคมและพัฒนาประเทศ

4. ยุทธศาสตร์ชาติด้านการสร้างโอกาสและความเสมอภาคทางสังคม

- 4.1 การลดความเหลื่อมล้ำสร้างความเป็นธรรมในทุกมิติ
- 4.2 การกระจายศูนย์กลางความเจริญทางเศรษฐกิจ สังคม และเทคโนโลยี
- 4.3 การเสริมสร้างพลังทางสังคม
- 4.4 การเพิ่มขีดความสามารถของชุมชนท้องถิ่นในการพัฒนาการพึ่งตนเองและการจัดการตนเอง

5. ยุทธศาสตร์ชาติด้านการสร้างการเติบโตบนคุณภาพชีวิตที่เป็นมิตรต่อสิ่งแวดล้อม

- 5.1 สร้างการเติบโตอย่างยั่งยืนบนสังคมเศรษฐกิจสีเขียว
- 5.2 สร้างการเติบโตอย่างยั่งยืนบนสังคมบนเศรษฐกิจภาคทะเล


- 5.3 สร้างการเติบโตอย่างยั่งยืนบนสังคมที่เป็นมิตรต่อสภาพภูมิอากาศ
- 5.4 พัฒนาพื้นที่เมืองชนบทเกษตรกรรมและอุตสาหกรรมเชิงนิเวศมุ่งเน้นความเป็นเมืองที่เติบโตอย่างต่อเนื่อง
- 5.5 พัฒนาความมั่นคงน้ำพลังงานและเกษตรที่เป็นมิตรต่อสิ่งแวดล้อม
- 5.6 ยกระดับกระบวนการทัศน์เพื่อกำหนดอนาคตประเทศ

ยุทธศาสตร์พัฒนาการศึกษาของกลุ่มจังหวัดภาคใต้ฝั่งอันดามัน

ยุทธศาสตร์ที่ 1 การพัฒนาศักยภาพครูและบุคลากรทางการศึกษา

1. ส่งเสริม สนับสนุน พัฒนาบุคลากร¹ ตามภารกิจและแนวทางที่หน่วยงานกำหนด เกี่ยวกับความรู้ ทักษะด้านภาษา ทักษะดิจิทัล และทักษะชีวิตในการปฏิบัติงานและประยุกต์ใช้ให้เหมาะสมกับทุกสถานการณ์
2. ส่งเสริม สนับสนุน พัฒนาบุคลากร¹ ให้มีความรู้ด้านการพัฒนาหลักสูตรให้สอดคล้องกับบริบทของผู้เรียนและท้องถิ่น ในการจัดการเรียนรู้แบบบูรณาการบนฐานพหุปัญญา
3. ส่งเสริม สนับสนุน ให้บุคลากร¹ ผลิตและนำนวัตกรรมทางการศึกษาไปใช้ในการพัฒนาการเรียนการสอน โดยเน้นความร่วมมือระหว่างภาคี
4. ส่งเสริม สนับสนุน การแลกเปลี่ยนเรียนรู้ผลการปฏิบัติงานที่เป็นเลิศของบุคลากร¹ ทุกระดับ ทุกสังกัด ในรูปแบบที่หลากหลาย
5. ส่งเสริม สนับสนุน พัฒนาระบบการนิเทศ ติดตาม การวัดผลประเมินผล และทักษะการแนะแนวให้บุคลากร¹
6. ส่งเสริม สนับสนุน สร้างขวัญกำลังใจ และแรงจูงใจให้กับบุคลากร¹
7. ส่งเสริม สนับสนุน พัฒนาคุณภาพตามมาตรฐานวิชาชีพ ให้กับผู้บริหาร และบุคลากร¹

หมายเหตุ ¹บุคลากร หมายถึง ครูและบุคลากรทางการศึกษา ตลอดจนคณาจารย์



ยุทธศาสตร์ที่ 2 การพัฒนาและเสริมสร้างศักยภาพผู้เรียนทุกช่วงวัยให้สอดคล้องกับทิศทางการพัฒนาพื้นที่และประเทศ



ยุทธศาสตร์ที่ 3 การเพิ่มโอกาสและความเสมอภาคทางการศึกษา และการเรียนรู้ตลอดชีวิตตามหลักปรัชญาของเศรษฐกิจพอเพียง

1. ส่งเสริม สนับสนุน จัดการศึกษาแบบบูรณาการกับทุกภาคส่วนด้วยความเสมอภาค และเท่าเทียมทางการศึกษา
2. ส่งเสริม สนับสนุน การเข้าถึงบริการทางการศึกษาที่มีคุณภาพตามช่วงวัย และศักยภาพของผู้เรียน ให้สอดคล้องตามหลักปรัชญาของเศรษฐกิจพอเพียง ผ่านระบบเทคโนโลยีเพื่อการศึกษา
3. ส่งเสริม สนับสนุน จัดการศึกษาโดยกระบวนการเรียนรู้ที่หลากหลายบนฐานพหุปัญญา ให้ผู้เรียนมีทักษะที่จำเป็นในศตวรรษที่ 21
4. ส่งเสริม สนับสนุน จัดหาทุนหรือแหล่งทุนทางการศึกษา ให้กับผู้เรียนที่มีความต้องการจำเป็นพิเศษ หรือมีศักยภาพที่สามารถพัฒนาให้โดดเด่น
5. ส่งเสริม สนับสนุน พัฒนาแหล่งเรียนรู้ สื่อที่เอื้อต่อการศึกษา และการเรียนรู้ตลอดชีวิตที่หลากหลาย และเหมาะสมกับศักยภาพของผู้เรียน



ยุทธศาสตร์ที่ 4 การผลิต พัฒนางานวิจัย และนวัตกรรม เพื่อเพิ่มความเป็นเลิศและความสามารถในการแข่งขัน

1. ส่งเสริม สนับสนุน พัฒนาบุคลากร¹ เกี่ยวกับองค์ความรู้ในการวิจัยและนวัตกรรม ที่สร้างผลผลิตและมูลค่าเพิ่มทางเศรษฐกิจด้านเกษตรหลัก อุตสาหกรรม และการท่องเที่ยวในพื้นที่ให้มีคุณภาพและมาตรฐาน
2. ส่งเสริม สนับสนุน พัฒนานวัตกรรม และขยายผล องค์ความรู้สู่ความเป็นเลิศเฉพาะสาขา ให้สามารถเพิ่มศักยภาพในการแข่งขัน
3. ส่งเสริม สนับสนุน พัฒนาบุคลากร¹ และผู้เรียนที่มีศักยภาพโดดเด่นเป็นพิเศษอย่างต่อเนื่อง และสอดคล้องกับสถานการณ์
4. ส่งเสริม สนับสนุน การใช้งานวิจัยเป็นเครื่องมือในการพัฒนาการศึกษาและด้านอื่น ๆ รวมทั้งสร้างเครือข่ายความร่วมมือในการวิจัยกับหน่วยงานที่เกี่ยวข้อง

หมายเหตุ ¹ บุคลากร หมายถึง ครูและบุคลากรทางการศึกษา ตลอดจนคณาจารย์

ยุทธศาสตร์ที่ 5 การพัฒนาระบบการบริหารจัดการทางการศึกษา

1. ส่งเสริม สนับสนุน นำระบบเทคโนโลยีที่เอื้อต่อการบริหารงาน การเปลี่ยนแปลง และการจัดการเรียนรู้วิถีใหม่มาใช้ในการบริหารจัดการทางการศึกษา
2. ส่งเสริม สนับสนุน การมีส่วนร่วมของทุกภาคส่วน ในการพัฒนาและยกระดับคุณภาพการบริหารจัดการทางการศึกษา
3. ส่งเสริม สนับสนุน จัดทำระบบข้อมูลสารสนเทศกลางด้านการศึกษาและด้านอื่น ๆ ที่เกี่ยวข้อง ในการเพิ่มประสิทธิภาพการบริหารจัดการทางการศึกษา
4. ส่งเสริม สนับสนุน การประเมินคุณธรรมและความโปร่งใสของหน่วยงาน ตลอดจนนำผลการประเมินมาใช้ปรับปรุง พัฒนาการบริหารจัดการทางการศึกษา
5. ส่งเสริม สนับสนุน พัฒนาระบบติดตามและประเมินผลที่มีประสิทธิภาพ โดยการมีส่วนร่วมของทุกภาคส่วนเกี่ยวข้อง



ประเด็นยุทธศาสตร์ชาติด้านการพัฒนาและเสริมสร้างศักยภาพทรัพยากรมนุษย์

ประเด็นยุทธศาสตร์ที่เกี่ยวข้องกับการศึกษา มีดังนี้

การปรับเปลี่ยนค่านิยมและวัฒนธรรม มุ่งเน้นให้สถาบันทางสังคมร่วมปลูกฝังค่านิยมวัฒนธรรมที่พึงประสงค์โดยบูรณาการร่วมระหว่าง “ครอบครัว ชุมชน ศาสนา การศึกษา และสื่อ” ในการหล่อหลอมคนไทยให้มีคุณธรรม จริยธรรมในลักษณะที่เป็น “วิถี” การดำเนินชีวิต

1. การบูรณาการเรื่องความซื่อสัตย์ วินัย คุณธรรม จริยธรรม ในการจัดการเรียนการสอน ในสถานศึกษา

โดยให้สถานศึกษาสอดแทรกการปลูกฝังคุณธรรม จริยธรรม และการมีจิตสาธารณะเข้าไปในทุกสาระวิชาและในทุกกิจกรรม รวมทั้งปรับสภาพแวดล้อมทั้งภายในและภายนอกสถานศึกษาให้เอื้อต่อการมีคุณธรรม จริยธรรม และจิตสาธารณะ รวมถึงการรักษาขนบธรรมเนียมและประเพณีอันดีงาม

2. การใช้สื่อและสื่อสารมวลชนในการปลูกฝังค่านิยมและวัฒนธรรมของคนในสังคม

โดยส่งเสริมให้สื่อและสื่อสารมวลชนปฏิบัติตามจรรยาบรรณสื่ออย่างเคร่งครัด การจัดเวลา และพื้นที่ออกอากาศให้แก่สื่อสร้างสรรค์ในช่วงเวลาที่มีผู้ชมมากที่สุด รวมทั้งการส่งเสริมการใช้สื่อออนไลน์และเครือข่ายสังคมออนไลน์อย่างสร้างสรรค์นำเสนอตัวอย่างของการมีคุณธรรม จริยธรรม และการมีจิตสาธารณะเพื่อปลูกฝังคุณธรรม จริยธรรม และค่านิยมที่พึงประสงค์

3. การส่งเสริมให้คนไทยมีจิตสาธารณะและมีความรับผิดชอบต่อส่วนรวม

โดยการสร้างความตระหนักให้ประชาชนรู้จักหน้าที่ของตนเอง การตรงต่อเวลา การยอมรับความหลากหลาย เห็นคุณค่าและความสำคัญในการประกอบสัมมาอาชีพหรือมีงานทำ เน้นการพึ่งพาตนเอง และมีความรับผิดชอบต่อสังคมและต่อผู้อื่นและเป็นพลเมืองที่ดี และส่งเสริมให้มีวัฒนธรรมการทำงานเพื่อส่วนรวม สนับสนุน ส่งเสริมเป้าหมายของประเทศและยุทธศาสตร์ชาติ

4. ช่วงวัยเรียน/วัยรุ่น ปลูกฝังความเป็นคนดี มีวินัย พัฒนาทักษะความสามารถการเรียนรู้ที่สอดคล้องกับทักษะในศตวรรษที่ 21

โดยเฉพาะทักษะด้านความคิดวิเคราะห์ สังเคราะห์ ความสามารถในการแก้ปัญหาที่ซับซ้อน มีภูมิคุ้มกันต่อปัญหาหรืออาชญากรรมต่าง ๆ มีความคิดสร้างสรรค์ มีความสามารถในการทำงานร่วมกับผู้อื่น มีความยืดหยุ่นทางความคิด รวมถึงทักษะด้านภาษา ศิลปะ และความสามารถในการใช้เทคโนโลยี และได้รับการพัฒนาเต็มตามศักยภาพสอดคล้องกับความสามารถ ความถนัดและความสนใจ รวมถึงการวางพื้นฐานการเรียนรู้เพื่อการวางแผนชีวิตและวางแผนทางการเงินที่เหมาะสมในแต่ละช่วงวัย และนำไปปฏิบัติได้ ตลอดจนการพัฒนาทักษะการเรียนรู้ที่เชื่อมต่อกับโลกการทำงาน รวมถึงทักษะอาชีพที่สอดคล้องกับความต้องการของประเทศ มีทักษะชีวิต สามารถอยู่ร่วมและทำงานกับผู้อื่นได้ภายใต้สังคมที่เป็นพหุวัฒนธรรม

5. ปฏิรูปกระบวนการเรียนรู้ที่ตอบสนองต่อการเปลี่ยนแปลงในศตวรรษที่ 21

โดยมุ่งเน้นผู้เรียนให้มีทักษะการเรียนรู้และมีใจใฝ่เรียนรู้ตลอดเวลา มีการออกแบบระบบการเรียนรู้ใหม่ การเปลี่ยนบทบาทครู การเพิ่มประสิทธิภาพระบบบริหารจัดการศึกษา และการพัฒนาระบบการเรียนรู้ตลอดชีวิต การสร้างความตื่นตัวให้คนไทยตระหนักถึงบทบาทความรับผิดชอบต่อสังคม และการวางตำแหน่งของ

ประเทศไทยในภูมิภาคเอเชียอาคเนย์และประชาคมโลก การวางพื้นฐานระบบรองรับการเรียนรู้โดยใช้ดิจิทัลแพลตฟอร์ม และการสร้างระบบการศึกษาเพื่อเป็นเลิศทางวิชาการระดับนานาชาติ

6. การปรับเปลี่ยนระบบการเรียนรู้ให้เอื้อต่อการพัฒนาทักษะสำหรับศตวรรษที่ 21

โดยออกแบบกระบวนการเรียนรู้ในทุกระดับชั้นอย่างเป็นระบบตั้งแต่ระดับปฐมวัยจนถึงอุดมศึกษาที่มุ่งเน้นการใช้ฐานความรู้และระบบคิดในลักษณะสหวิทยาการ อาทิ ความรู้ทางวิทยาศาสตร์และการตั้งคำถาม ความเข้าใจและความสามารถในการใช้เทคโนโลยี ความรู้ทางวิศวกรรมศาสตร์และการคิดเพื่อหาทางแก้ปัญหา ความรู้และทักษะทางศิลปะ และความรู้ด้านคณิตศาสตร์และระบบคิดของเหตุผลและการหาความสัมพันธ์ การพัฒนาระบบการเรียนรู้เชิงบูรณาการที่เน้นการลงมือปฏิบัติ มีการสะท้อนความคิด/ทบทวนไตร่ตรอง การหล่อหลอมทักษะการเรียนรู้และความคิดสร้างสรรค์ที่ผู้เรียนสามารถนำองค์ความรู้ไปใช้ในการสร้างหารายได้หลายช่องทาง รวมทั้งการเรียนรู้ด้านวิชาชีพและทักษะชีวิต

7. การเปลี่ยนโฉมบทบาท “ครู” ให้เป็นครูยุคใหม่

โดยปรับบทบาทจาก “ครูผู้สอน” เป็น “โค้ช” หรือ “ผู้อำนวยการการเรียนรู้” ทำหน้าที่กระตุ้นสร้างแรงบันดาลใจ แนะนำวิธีเรียนรู้และวิธีจัดระเบียบการสร้างความรู้ ออกแบบกิจกรรมและสร้างนวัตกรรมการเรียนรู้ให้ผู้เรียน และมีบทบาทเป็นนักวิจัย พัฒนาระบบการเรียนรู้เพื่อผลสัมฤทธิ์ของผู้เรียน รวมทั้งปรับระบบการผลิตและพัฒนาครูตั้งแต่การดึงดูด รวมถึงการพัฒนาครูที่มีความเชี่ยวชาญด้านการสอนมาเป็นผู้สร้างครูรุ่นใหม่อย่างเป็นระบบ และวัดผลงานจากการพัฒนาผู้เรียนโดยตรง

8. การเพิ่มประสิทธิภาพระบบบริหารจัดการศึกษาในทุกระดับ และประเภท

จัดให้มีมาตรฐานขั้นต่ำของโรงเรียนในทุกระดับ จัดโครงสร้างการจัดการศึกษาเพื่อสร้างความรับผิดชอบต่อผลลัพธ์และให้เอื้อต่อการเข้าถึงการศึกษาอย่างเสมอภาค ทัวถึง และใช้ทรัพยากรได้อย่างมีประสิทธิภาพ การยกระดับสถาบันการศึกษาในสาขาที่มีความเชี่ยวชาญสู่ความเป็นเลิศ ส่งเสริมการมีส่วนร่วมจากภาคเอกชนในการจัดการศึกษา พัฒนาระบบประกันคุณภาพการศึกษาโดยแยกออกจากระบบการประเมิน และการรับรองคุณภาพที่เน้นผลลัพธ์ที่ตัว ตลอดจนมีการวิจัยและใช้เทคโนโลยีในการสร้างและจัดการความรู้ในการจัดการเรียนการสอน การจัดการศึกษาเพื่อพัฒนาทักษะอาชีพที่สอดคล้องกับบริบทพื้นที่

9. การพัฒนาระบบการเรียนรู้ตลอดชีวิต

โดยเน้นการจัดระบบการศึกษาและระบบฝึกอบรมบนฐานสมรรถนะที่มีคุณภาพสูง และยืดหยุ่นผ่านการพัฒนากลไกต่าง ๆ อาทิ การพัฒนาการศึกษาออนไลน์แบบเปิด การพัฒนาระบบการเรียนรู้เกี่ยวกับทักษะการรู้ดิจิทัล การมีระบบเทียบโอนประสบการณ์ ระบบธนาคารหน่วยกิต มาตรการจูงใจให้คนเข้าสู่การยกระดับทักษะ การใช้สถานประกอบการเพิ่มผลิตภาพแรงงานผ่านการพัฒนาความสามารถทางวิชาชีพอย่างต่อเนื่อง ภายใต้กรอบคุณวุฒิวิชาชีพ

ปรัชญาของเศรษฐกิจพอเพียง

พระบาทสมเด็จพระบรมชนกาธิเบศร มหาภูมิพลอดุลยเดชมหาราช บรมนาถบพิตร รัชกาลที่ 9 มีพระราชดำรัสแก่พสกนิกรชาวไทยมาตั้งแต่ปี พ.ศ. 2517 เป็นแนวคิดที่ตั้งอยู่บนรากฐานของวัฒนธรรมไทย เป็นแนวทางการพัฒนาที่ตั้งบนพื้นฐานของทางสายกลาง และความไม่ประมาท คำนึงถึงความพอประมาณ ความมีเหตุผล การสร้างภูมิคุ้มกันในตัวเอง ตลอดจนใช้ความรู้และคุณธรรม เป็นพื้นฐานในการดำรงชีวิต ที่สำคัญจะต้องมี “สติ ปัญญา และความเพียร” ซึ่งจะนำไปสู่ “ความสุข” ในการดำเนินชีวิตอย่างแท้จริง

ความพอเพียง หมายถึง ความพอประมาณ ความมีเหตุผล รวมถึงความจำเป็นที่จะต้องมีระบบภูมิคุ้มกันในตัวที่ดีพอสมควร ต่อการกระทบใด ๆ อันเกิดจากการเปลี่ยนแปลงทั้งภายในภายนอก ทั้งนี้ จะต้องอาศัยความรอบรู้ ความรอบคอบ และความระมัดระวังอย่างยิ่งในการนำวิชาการต่างๆ มาใช้ในการวางแผนและการดำเนินการทุกขั้นตอน และขณะเดียวกันจะต้องเสริมสร้างพื้นฐานจิตใจของคนในชาติ โดยเฉพาะเจ้าหน้าที่ของรัฐ นักทฤษฎี และนักธุรกิจในทุกระดับ ให้มีสำนึกในคุณธรรม ความซื่อสัตย์สุจริต และให้มีความรอบรู้ที่เหมาะสม ดำเนินชีวิตด้วยความอดทน ความเพียร มีสติ ปัญญา และความรอบคอบ เพื่อให้สมดุลและพร้อมต่อการรองรับการเปลี่ยนแปลงอย่างรวดเร็วและกว้างขวาง ทั้งด้านวัตถุ สังคม สิ่งแวดล้อม และวัฒนธรรมจากโลกภายนอกได้เป็นอย่างดี

หลักแนวคิดของเศรษฐกิจพอเพียง

การพัฒนาตามหลักเศรษฐกิจพอเพียง คือ การพัฒนาที่ตั้งอยู่บนพื้นฐานของทางสายกลางและความไม่ประมาท โดยคำนึงถึง ความพอประมาณ ความมีเหตุผล การสร้างภูมิคุ้มกันที่ดีในตัว ตลอดจนใช้ความรู้ ความรอบคอบ และคุณธรรม ประกอบการวางแผน การตัดสินใจและการกระทำ



รูปที่ 2 ปรัชญาของเศรษฐกิจพอเพียง

ส่วนที่ 2

ข้อมูลพื้นฐาน วิทยาลัยการอาชีพท้ายเหมือง

ปรัชญา วิสัยทัศน์ อัตลักษณ์ เอกลักษณ์ พันธกิจ และเป้าประสงค์ของสถานศึกษา

ปรัชญา (Philosophy)

“คุณภาพ คุณธรรม นำชุมชน”

วิสัยทัศน์ (Vision)

วิทยาลัยการอาชีพท้ายเหมือง มุ่งผลิตและพัฒนากำลังคนด้านวิชาชีพสมรรถนะสูงตรงตามความต้องการของตลาดแรงงานโดยยึดหลักปรัชญาของเศรษฐกิจพอเพียง

อัตลักษณ์ (Identity)

“กิจกรรมดี วิชาชีพเด่น เน้นคุณธรรม” หมายถึง ผู้เรียนร่วมทำกิจกรรมให้เป็นที่ยอมรับ นำความรู้ไปประกอบอาชีพและสร้างประโยชน์แก่สังคมโดยรวม มีความประพฤติดีทั้งกาย วาจา ใจ อยู่ร่วมกับผู้อื่นในสังคมได้อย่างเป็นสุข

เอกลักษณ์ (Unique)

“จิตอาสา บริการชุมชน” หมายถึง วิทยาลัยเน้นผู้เรียนนำความรู้ไปประกอบอาชีพและสร้างประโยชน์แก่สังคมโดยรวมให้เป็นผู้มีความเสียสละ ความร่วมมือ ร่วมใจ ในการทำประโยชน์เพื่อส่วนรวม

คุณธรรมอัตลักษณ์ (Moral Identity)

“สามัคคี มีวินัย ใจอาสา” หมายถึง ผู้เรียนมีความพร้อมเพรียงกัน ความกลมเกลียวกัน ความปรองดองกัน ร่วมใจกันปฏิบัติงานให้บรรลุผลตามที่ต้องการ เกิดงานการอย่างสร้างสรรค์ ปฏิบัติตนในขอบเขตกฎระเบียบของสถานศึกษา สถาบัน/องค์กร/สังคมและประเทศ และมีจิตอาสาช่วยเหลือสังคมด้วยแรงกาย สติปัญญา ลงมือปฏิบัติการ เพื่อบรรเทาปัญหาหรือร่วมสร้างสรรค์สิ่งดีงามให้เกิดขึ้นในชุมชน

พันธกิจ (Mission)

- บริหารจัดการสถานศึกษาตามหลักปรัชญาเศรษฐกิจพอเพียง และหลักธรรมาภิบาล
- ผลิตและพัฒนากำลังคนด้านวิชาชีพให้มีคุณภาพและสมรรถนะสูง
- สร้างเครือข่ายความร่วมมือด้านวิชาการและการบริการวิชาชีพ
- ส่งเสริมและพัฒนาศักยภาพครู และบุคลากรอาชีวศึกษาให้มีสมรรถนะสูงขึ้น
- พัฒนาด้านวิจัย สิ่งประดิษฐ์ นวัตกรรม เทคโนโลยี สู่การบริการชุมชน และสังคม

เป้าประสงค์ (Goal)

- ยกระดับการบริหารจัดการเพื่อพัฒนาคุณภาพการอาชีวศึกษา
- สนับสนุนการผลิตและพัฒนากำลังคนเพื่อตอบสนองความต้องการของสถานประกอบการ
- สร้างเครือข่ายความร่วมมือเพื่อพัฒนาบุคลากร นักเรียน นักศึกษาทางด้านวิชาการและวิชาชีพ
- พัฒนาศักยภาพครู บุคลากร เทคโนโลยีด้านวิชาการ และวิชาชีพเพื่อใช้ในการจัดการศึกษาสู่การบริการชุมชน
- สนับสนุนการวิจัย สิ่งประดิษฐ์ นวัตกรรม เทคโนโลยีเพื่อถ่ายทอดองค์ความรู้สู่ชุมชน

ยุทธศาสตร์

1. การจัดการอาชีวศึกษาเพื่อความมั่นคงของสังคมและประเทศชาติ
2. การผลิตและพัฒนากำลังคนด้านการอาชีวศึกษาเพื่อสร้างขีดความสามารถในการแข่งขันของประเทศ
3. การพัฒนาศักยภาพกำลังคนด้านการอาชีวศึกษาให้มีสมรรถนะ สอดคล้องกับความต้องการในการพัฒนาประเทศ
4. การสร้างโอกาส ความเสมอภาค และความเท่าเทียมในด้านการอาชีวศึกษา
5. การจัดการอาชีวศึกษาเพื่อสร้างเสริมคุณภาพชีวิต เป็นมิตรกับสิ่งแวดล้อม
6. การเพิ่มประสิทธิภาพระบบการบริหารจัดการอาชีวศึกษา

วิทยาลัยการอาชีพท้ายเหมืองได้จัดทำแผนพัฒนาการศึกษา โดยวิเคราะห์ มาตรฐานการศึกษาของสถานศึกษา สภาพการณ์ของสถานศึกษาทั้งภายใน และภายนอก เพื่อนำมากำหนดทิศทาง และแนวทางการพัฒนาคุณภาพการจัดการศึกษาของสถานศึกษา ให้เป็นไปตามมาตรฐานการศึกษาของสถานศึกษา เพื่อให้บรรลุวิสัยทัศน์ และพันธกิจ ตามเป้าประสงค์ที่กำหนดไว้

กลยุทธ์

วิทยาลัยการอาชีพท้ายเหมือง กำหนดกลยุทธ์ในแต่ละพันธกิจ ดังนี้

ที่	พันธกิจ	กลยุทธ์ที่	กลยุทธ์ (19)
1.	บริหารจัดการสถานศึกษาตามหลักปรัชญาเศรษฐกิจพอเพียง และหลักธรรมาภิบาล	1.1	พัฒนาระบบการบริหารจัดการสถานศึกษา โดยยึด ปรัชญาของเศรษฐกิจพอเพียง และหลักธรรมาภิบาล
		1.2	นำเทคโนโลยีมาใช้ในการบริหารจัดการสถานศึกษาให้ สอดคล้องรองรับกับการพัฒนาประเทศ
		1.3	พัฒนาศักยภาพภาคีเครือข่ายและสร้างความร่วมมือใน การบริหารจัดการสถานศึกษา
		1.4	พัฒนาระบบการประกันคุณภาพภายในสถานศึกษา
		1.5	เพิ่มศักยภาพการบริหารจัดการด้านวัสดุ ครุภัณฑ์ อาคารสถานที่ และสภาพแวดล้อม

ที่	พันธกิจ	กลยุทธ์ที่	กลยุทธ์ (19)
2.	ผลิต และพัฒนากำลังคนด้านวิชาชีพ ให้มีคุณภาพและสมรรถนะสูง	2.1	ผลิตและพัฒนากำลังคนอาชีวศึกษาให้มี สมรรถนะในสาขาที่ตรงตามความต้องการ ของภาคผู้ใช้ และการพัฒนาเศรษฐกิจ สังคม ของประเทศ
		2.2	พัฒนาหลักสูตรและสมรรถนะรายวิชาตรง ตามมาตรฐานอาชีพ โดยบูรณาการ เทคโนโลยีสมัยใหม่มาใช้ในการจัดการเรียน การสอน
		2.3	พัฒนาคุณภาพและสมรรถนะของผู้เรียนให้ สอดคล้องกับมาตรฐานอาชีพและความ ต้องการในศตวรรษที่ 21
		2.4	พัฒนากระบวนการจัดการเรียนรู้ด้วยวิธีการที่ หลากหลาย และรูปแบบที่ทันสมัย
		2.5	เสริมสร้างคุณธรรม จริยธรรม ค่านิยม และ คุณลักษณะอันพึงประสงค์
		2.6	จัดหาวัสดุ ครุภัณฑ์ สื่อการสอนและ เทคโนโลยีสนับสนุน การจัดการเรียนการ สอนที่ทันสมัย
		2.7	พัฒนาศักยภาพและเสริมสร้างการ เป็น ผู้ประกอบการ
3.	สร้างเครือข่ายความร่วมมือด้าน วิชาการและการบริการวิชาชีพ	3.1	สร้างเครือข่ายการมีส่วนร่วมในการบริหารจัดการ การศึกษาให้มีคุณภาพ สอดคล้องกับความ ต้องการของสถานประกอบการ ตลาดแรงงาน และการประกอบอาชีพอิสระ
		3.2	ยกระดับการให้บริการวิชาการและวิชาชีพสู่ สังคมและ ชุมชน
4.	ส่งเสริมและพัฒนาศักยภาพครู และ บุคลากรอาชีวศึกษาให้มีสมรรถนะสูง	4.1	ส่งเสริม พัฒนาครูและบุคลากรทางการศึกษา ให้มีสมรรถนะทางวิชาชีพ เทคโนโลยีดิจิทัล และภาษา
		4.2	ส่งเสริมและสนับสนุนการพัฒนาสมรรถนะครู ให้มีความเชี่ยวชาญและเป็นเลิศเฉพาะทาง

ที่	พันธกิจ	กลยุทธ์ที่	กลยุทธ์ (19)
5.	สนับสนุนการวิจัย สิ่งประดิษฐ์ นวัตกรรม เทคโนโลยีเพื่อถ่ายทอดองค์ความรู้สู่ชุมชน	5.1	ส่งเสริมการวิจัย สิ่งประดิษฐ์ นวัตกรรม เทคโนโลยี องค์ความรู้ เพื่อพัฒนา กระบวนการจัดการเรียนการสอน
		5.2	พัฒนาคุณภาพงานวิจัย นวัตกรรม สิ่งประดิษฐ์ เทคโนโลยี และองค์ความรู้สู่ ชุมชนและสังคม
		5.3	ส่งเสริม สนับสนุน การใช้งานวิจัย นวัตกรรม เทคโนโลยี สารสนเทศเพื่อใช้ประโยชน์ใน ชุมชน สังคมและขยายผลสู่เชิงพาณิชย์

ประวัติ ความเป็นมา และข้อมูลด้านอาคารสถานที่

1.1 ข้อมูลพื้นฐานของสถานศึกษา

1.1.1 ชื่อสถานศึกษา วิทยาลัยการอาชีพท้ายเหมือง

ที่ตั้ง เลขที่ 170 หมู่ที่ 9 ถนนชายทะเลท้ายเหมือง ตำบลท้ายเหมือง อำเภอท้ายเหมือง จังหวัดพังงา รหัสไปรษณีย์ 82120

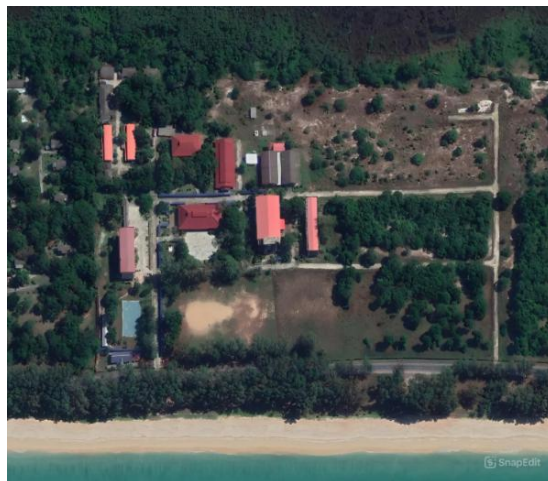
โทรศัพท์ 076 – 410202 โทรสาร 076 – 410202

E-mail vecthaimuang@gmail.com

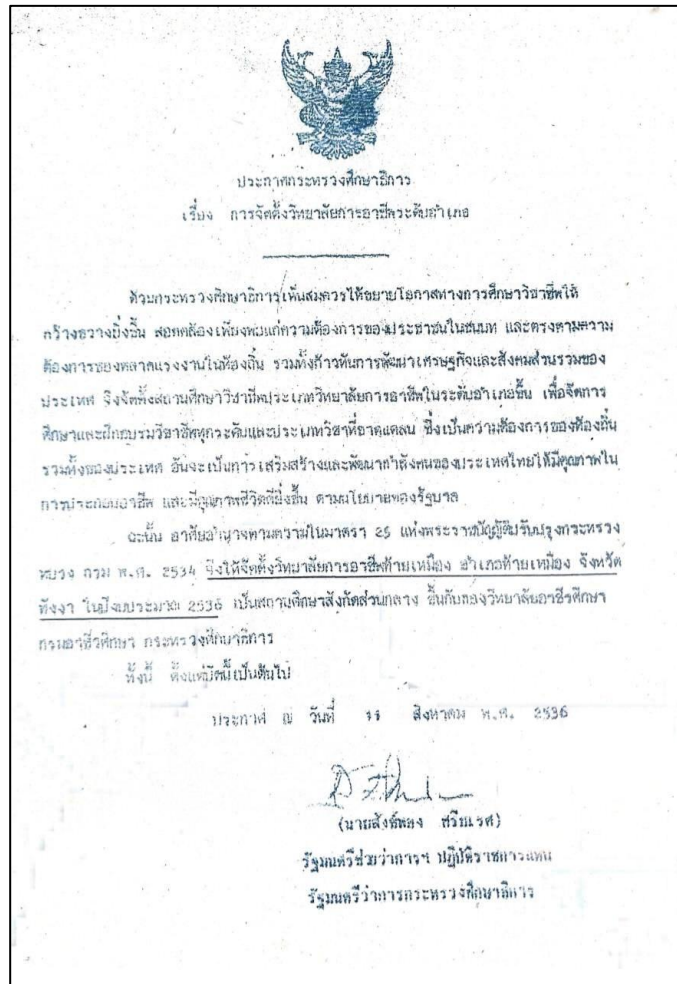
Website <https://www.thaimuang.ac.th>

1.1.2 ประวัติสถานศึกษา

วิทยาลัยการอาชีพท้ายเหมือง สังกัดสำนักงานคณะกรรมการการอาชีวศึกษา กระทรวงศึกษาธิการประกาศจัดตั้งเมื่อวันที่ 11 สิงหาคม พ.ศ. 2536 โดยขออนุมัติใช้ที่ดินสาธารณประโยชน์ “ทุ่งหญ้าสงวนเลี้ยงสัตว์ ชายทะเลท้ายเหมือง” มีเนื้อที่ประมาณ 100 ไร่



รูปที่ 3 ภาพถ่ายทางอากาศ วิทยาลัยการอาชีพท้ายเหมือง



รูปที่ 4 ประกาศจัดตั้งวิทยาลัยการอาชีพชัยพร้อมเมือง

ประวัติการจัดการเรียนการสอน

- ปีการศึกษา 2538 เริ่มรับนักเรียน นักศึกษารุ่นแรก โดยจัดการเรียนการสอนหลักสูตรระยะสั้น 225 ชั่วโมง จำนวน 3 สาขาวิชา คือการเดินสายไฟ พินท์ติดไทย อังกฤษเบื้องต้น และเขียนแบบก่อสร้าง
- ปีการศึกษา 2539 เริ่มรับนักเรียน นักศึกษาเข้าเรียนตามหลักสูตรประกาศนียบัตรวิชาชีพ (ปวช.) จำนวน 3 สาขาวิชา คือ สาขาวิชาพาณิชยกรรม สาขาวิชาช่างไฟฟ้ากำลัง และสาขาวิชาช่างอิเล็กทรอนิกส์
- ปีการศึกษา 2540 เริ่มรับนักเรียน นักศึกษาเข้าเรียนตามหลักสูตรประกาศนียบัตรวิชาชีพ (ปวช.) สาขาวิชาช่างเชื่อมโลหะ
- ปีการศึกษา 2543 เริ่มรับนักเรียน นักศึกษาเข้าเรียนตามหลักสูตรประกาศนียบัตรวิชาชีพชั้นสูง (ปวส.) สาขาวิชาการบัญชี
- ปีการศึกษา 2545 เริ่มรับนักเรียน นักศึกษาเข้าเรียนตามหลักสูตรประกาศนียบัตรวิชาชีพ (ปวช.) สาขาวิชาคหกรรม และหลักสูตรประกาศนียบัตรวิชาชีพชั้นสูง (ปวส.) สาขาวิชาการตลาด และสาขาวิชาการโรงแรม

- ปีการศึกษา 2546 เริ่มรับนักเรียน นักศึกษาเข้าเรียนหลักสูตรประกาศนียบัตรวิชาชีพ (ปวช.) สาขาวิชาการโรงแรม และหลักสูตรประกาศนียบัตรวิชาชีพชั้นสูง (ปวส.) สาขาวิชาเครื่องกล และสาขาวิชาไฟฟ้ากำลัง

- ปีการศึกษา 2548 เริ่มรับนักเรียน นักศึกษาเข้าเรียนหลักสูตรประกาศนียบัตรวิชาชีพชั้นสูง (ปวส.) สาขาวิชาการต่อเรือ (ระบบทวิภาคี)

- ปีการศึกษา 2557 วิทยาลัยการอาชีพท่ายเหมือง จัดการศึกษาในหลักสูตรต่าง ๆ คือ

1. หลักสูตรประกาศนียบัตรวิชาชีพ (ปวช.) เป็นหลักสูตรที่รับผู้สำเร็จการศึกษาชั้นมัธยมศึกษาตอนต้น เข้าเรียนในสาขาวิชาต่าง ๆ ดังนี้

1. สาขาวิชาเครื่องกล สาขางานยานยนต์
2. สาขาวิชาไฟฟ้ากำลังและอิเล็กทรอนิกส์ สาขางานไฟฟ้ากำลัง
3. สาขาวิชาพาณิชยกรรม สาขางานการบัญชี สาขางานการขาย สาขางานคอมพิวเตอร์ธุรกิจ
4. สาขาวิชาอุตสาหกรรมการท่องเที่ยว สาขางานการโรงแรม
5. สาขาวิชาคหกรรม สาขางานอาหารและโภชนาการ

2. หลักสูตรประกาศนียบัตรวิชาชีพชั้นสูง (ปวส.) เป็นหลักสูตรที่รับผู้สำเร็จการศึกษาระดับประกาศนียบัตรวิชาชีพ หรือ ระดับมัธยมศึกษาตอนปลายเข้าเรียนในสาขาวิชาต่าง ๆ ดังนี้

1. สาขาวิชาเครื่องกล สาขางานเทคนิคยานยนต์
2. สาขาวิชาไฟฟ้ากำลังและอิเล็กทรอนิกส์ สาขางานการติดตั้งไฟฟ้า
3. สาขาวิชาบริหารธุรกิจ สาขางานการตลาด
4. สาขาวิชาคอมพิวเตอร์ธุรกิจ สาขางานพัฒนาเว็บเพจ
5. สาขาวิชาการโรงแรมและการบริการ สาขางานบริการอาหารและเครื่องดื่ม และสาขางาน

มัคคุเทศก์ทางทะเล

6. สาขาวิชาการต่อเรือ

3. หลักสูตรเสริมวิชาชีพแกนมัธยม เป็นหลักสูตรที่รับนักเรียนที่กำลังศึกษาในระดับมัธยมศึกษาตอนต้น เข้าเรียนในรายวิชาดังนี้

1. พิมพ์ดีดไทย 1
2. คอมพิวเตอร์เบื้องต้น
3. ช่างซ่อมรถจักรยานยนต์
4. ช่างซ่อมอุปกรณ์เครื่องใช้ไฟฟ้าภายในบ้าน

4. หลักสูตรวิชาชีพพระยะสัน เป็นหลักสูตรที่รับประชาชนผู้สนใจทั่วไปเข้าเรียน

5. หลักสูตรเทียบโอนผลการเรียน เป็นหลักสูตรที่รับประชาชนผู้ที่มีงานทำแล้วเข้าเรียนและเทียบโอนผลการเรียนจากประสบการณ์ในการทำงาน

- ปีการศึกษา 2558 วิทยาลัยการอาชีพท้ายเหมือง จัดการศึกษาในหลักสูตรต่าง ๆ คือ

1. หลักสูตรประกาศนียบัตรวิชาชีพชั้นสูง (ปวส.) เป็นหลักสูตรที่รับผู้สำเร็จการศึกษาระดับประกาศนียบัตรวิชาชีพ หรือ ระดับมัธยมศึกษาตอนปลายเข้าเรียน ในสาขาวิชาต่าง ๆ ดังนี้

1. สาขาวิชาการจัดการธุรกิจค้าปลีก สาขางานธุรกิจค้าปลีกเฉพาะอย่าง

- ปีการศึกษา 2562 วิทยาลัยการอาชีพท้ายเหมือง จัดการศึกษาในหลักสูตรต่าง ๆ คือ

1. หลักสูตรประกาศนียบัตรวิชาชีพชั้นสูง (ปวส.) เป็นหลักสูตรที่รับผู้สำเร็จการศึกษาระดับประกาศนียบัตรวิชาชีพ หรือ ระดับมัธยมศึกษาตอนปลายเข้าเรียน ในสาขาวิชาต่าง ๆ ดังนี้

1. สาขาวิชาเครื่องกลเรือ

หลักสูตรการเรียนการสอนในปัจจุบัน

วิทยาลัยการอาชีพท้ายเหมือง ดำเนินการจัดการเรียนการสอนตามโครงสร้าง ดังนี้

1. หลักสูตรประกาศนียบัตรวิชาชีพ (ปวช.) เป็นหลักสูตรที่รับผู้สำเร็จการศึกษาชั้นมัธยมศึกษาตอนต้นเข้าเรียนในสาขาวิชาต่าง ๆ ดังนี้

- 1.1. ประเภทวิชาอุตสาหกรรม

1.1.1. กลุ่มอาชีพเครื่องกลและยานยนต์ สาขาวิชาช่างยนต์

1.1.2. กลุ่มอาชีพพลังงาน ไฟฟ้า และอิเล็กทรอนิกส์ สาขาวิชาช่างไฟฟ้า

- 1.2. ประเภทวิชาบริหารธุรกิจ

2.1. กลุ่มอาชีพการเงินและบัญชี สาขาวิชาการบัญชี

2.2. กลุ่มอาชีพการตลาด สาขาวิชาการตลาด

- 1.3. ประเภทวิชาอุตสาหกรรมท่องเที่ยว

1.3.1. กลุ่มอาชีพการโรงแรม สาขาวิชาการโรงแรม

- 1.4. ประเภทวิชาอุตสาหกรรมอาหาร

1.4.1. กลุ่มอาชีพการประกอบและบริการอาหาร สาขาวิชาอาหารและโภชนาการ

- 1.5. ประเภทวิชาอุตสาหกรรมดิจิทัลและเทคโนโลยีสารสนเทศ

1.5.1. กลุ่มอาชีพซอฟต์แวร์และการประยุกต์ สาขาวิชาเทคโนโลยีสารสนเทศ

2. หลักสูตรประกาศนียบัตรวิชาชีพชั้นสูง (ปวส.) เป็นหลักสูตรที่รับผู้สำเร็จการศึกษาระดับ ประกาศนียบัตรวิชาชีพ หรือ ระดับมัธยมศึกษาตอนปลายเข้าเรียน ในสาขาวิชาต่าง ๆ ดังนี้

1. ประเภทวิชาอุตสาหกรรม

1.1. กลุ่มอาชีพเครื่องกลและยานยนต์ สาขาวิชาเทคนิคเครื่องกล

1.2. กลุ่มอาชีพพลังงาน ไฟฟ้า และอิเล็กทรอนิกส์ สาขาวิชาไฟฟ้า

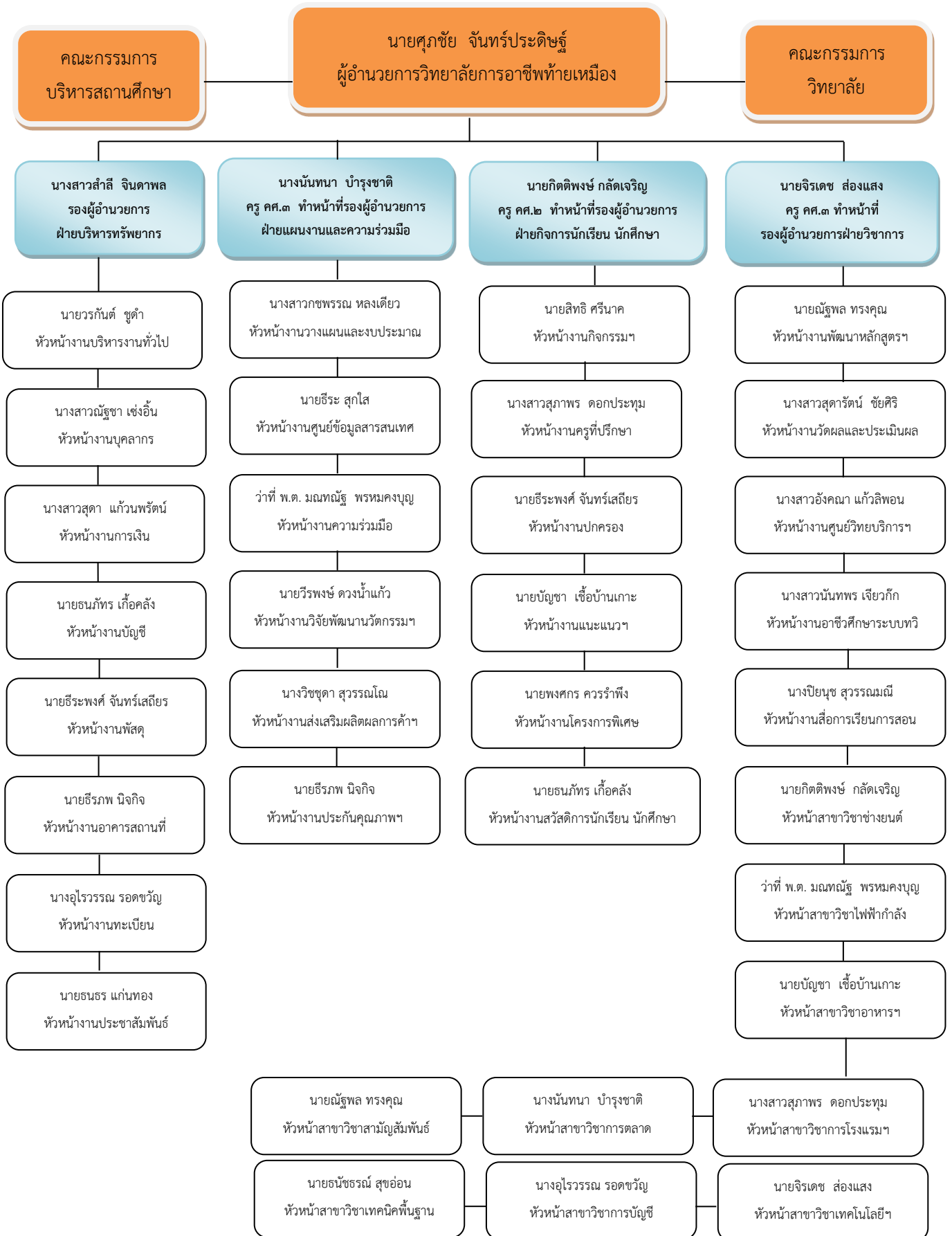
2. ประเภทวิชาบริหารธุรกิจ

2.1. กลุ่มอาชีพการเงินและบัญชี สาขาวิชาการบัญชี

2.2. กลุ่มอาชีพการตลาด สาขาวิชาการตลาด

3. ประเภทวิชาอุตสาหกรรมท่องเที่ยว
 - 3.1 กลุ่มอาชีพการโรงแรม สาขาวิชาการโรงแรม
4. ประเภทวิชาอุตสาหกรรม
 - 4.1. กลุ่มอาชีพเครื่องกลและยานยนต์ สาขาวิชาเทคนิคเครื่องกล
5. ประเภทวิชาอุตสาหกรรมอาหาร
 - 5.1 กลุ่มอาชีพการประกอบและบริการอาหาร สาขาวิชาอาหารและโภชนาการ
6. ประเภทวิชาอุตสาหกรรมดิจิทัลและเทคโนโลยีสารสนเทศ
 - 6.1 กลุ่มอาชีพธุรกิจดิจิทัลและพาณิชย์อิเล็กทรอนิกส์ สาขาวิชาเทคโนโลยีธุรกิจดิจิทัล

แผนภูมิการบริหารงาน วิทยาลัยการอาชีพท้ายเหมือง



ข้อมูลด้านบุคลากร ประจำปีงบประมาณ 2569

ตารางที่ 1 ข้อมูลด้านบุคลากร ประจำปีงบประมาณ 2569

ฝ่าย/แผนก	จำนวนคน			ตำแหน่ง						ระดับการศึกษา			
	ชาย	หญิง	รวม	คศ. .3	คศ. 2	คศ. .1	ครูผู้ช่วย	พนักงานราชการ (ครู)	ครูพิเศษสอน	เอก	โท	ตรี	ต่ำกว่าปริญญาตรี
ฝ่ายบริหาร	1	1	2	1	1						2		
รวม	1	1	2	1	1						2		
สาขางานอุตสาหกรรม													
สาขาวิชายานยนต์	4		4	1		2		1			1	3	
สาขาวิชาไฟฟ้ากำลัง	3		3					3			2	1	
สาขางานบริหารธุรกิจ													
สาขาวิชาการบัญชี	1	2	3			1		1	1			3	
สาขาวิชาการตลาด		3	3	1				1	1		1	2	
สาขางานเทคโนโลยีสารสนเทศ													
สาขาวิชาคอมพิวเตอร์	2	1	3	1		1		1			1	2	
สาขางานอุตสาหกรรมการท่องเที่ยว													
สาขาวิชาการโรงแรม/ท่องเที่ยว		3	3			1		1	1		1	2	
สาขางานคหกรรมศาสตร์													
สาขาวิชาอาหารและโภชนาการ	1	3	4			1		2	1		1	3	
สาขางานพื้นฐาน													
สาขาวิชาเทคนิคพื้นฐาน	1		1						1			1	
สาขาวิชาสามัญสัมพันธ์	3	3	6			4		1	1		1	5	
รวม	15	15	30	3		10		11	6		8	22	
ลูกจ้างประจำ													
พนักงานขับรถ	1		1										1
พนักงานช่างไม้	1		1										1
พนักงานบริการ	1		1										1
รวม	3		3										3
ลูกจ้างชั่วคราว													
เจ้าหน้าที่ธุรการ	2	9	11									7	4
บุคลากรอื่น (นักการภารโรง/ ยาม/พนักงานขับรถ)	3	1	4										4
รวม	5	10	15								8	7	8
รวมทั้งสิ้น	23	26	50	2	2	1	10	12	5		9	30	11

(ข้อมูล ณ วันที่ 31 ตุลาคม 2568) : งานบุคลากร

ข้อมูลบุคลากรทั้งหมด จำแนกตามหน้าที่ ความรับผิดชอบ

ตารางที่ 2 ข้อมูลบุคลากรข้าราชการจำแนกตามหน้าที่ ความรับผิดชอบ

ข้าราชการ รวม 15 คน (ข้าราชการครู และข้าราชการพลเรือน)

ชื่อ - สกุล	วุฒิ/วิชาเอก	ปฏิบัติหน้าที่	
		สอนวิชาสาขา	สนับสนุน/ธุรการทั่วไป
1. นายศุภชัย จันทร์ประดิษฐ์	ค.ม. บริหารการศึกษา	ผู้อำนวยการวิทยาลัยการอาชีพท้ายเหมือง	
2. นางสาวสำลี จินดาพล	ศษ.ม. บริหารการศึกษา	รองผู้อำนวยการวิทยาลัยการอาชีพท้ายเหมือง	
3. นายจิรเดช ส่องแสง	ศษ.ม. บริหารการศึกษา	เทคโนโลยีสารสนเทศ	ทำหน้าที่รองผู้อำนวยการฝ่ายวิชาการ
4. นางนันทนา บำรุงชาติ	บธ.ม. การจัดการทั่วไป	การตลาด	ทำหน้าที่รองผู้อำนวยการฝ่ายแผนงานและความร่วมมือ
5. นายกิตติพงษ์ กลัดเจริญ	ศษ.ม. บริหารการศึกษา	ช่างยนต์	ทำหน้าที่รองผู้อำนวยการฝ่ายพัฒนากิจการนักเรียนนักศึกษา
6. นางสาวสุดา แก้วนพรัตน์	คศ.ม. คหกรรมศาสตร์	อาหารและโภชนาการ	หัวหน้างานการเงิน
7. นางอุไรวรรณ รอดขวัญ	บช.บ การบัญชี	การบัญชี	หัวหน้างานทะเบียน
8. นางสาวนันทพร เจียวก๊ก	ศศ.บ การโรงแรมและภัตตาคาร	การโรงแรม	หัวหน้างานทวิภาคี
9. นายณัฐพล ทรงคุณ	ศศ.บ ภาษาไทย	สามัญสัมพันธ์	หัวหน้างานหลักสูตรฯ
10. นางสาวกชพรรณ หลงเดี่ยว	กศ.ม การสอนคณิตศาสตร์	สามัญสัมพันธ์	หัวหน้างานวางแผนฯ
11. นายสิทธิ ศรีนาค	ศศ.บ ภาษาอังกฤษเพื่อการสื่อสารสากล	สามัญสัมพันธ์	หัวหน้างานกิจกรรมฯ
12.นางสาวณัฐชา แซ่จัน	คบ. วิทยาศาสตร์ทั่วไป	สามัญสัมพันธ์	หัวหน้างานบุคลากร
13.นายธีระพงษ์ จันทร์เสถียร	คอบ. วิศวกรรมเครื่องกล	ช่างยนต์	หัวหน้างานพัสดุ
14.นายวีรพงศ์ ดวงน้ำแก้ว	อส.บ. เทคโนโลยีเครื่องต้นกำลัง(เทคโนโลยียานยนต์)	ช่างยนต์	หัวหน้างานวิจัย
15.นายธีระ สุภใส	บธ.บ. ระบบสารสนเทศทางคอมพิวเตอร์	เทคโนโลยีสารสนเทศ	หัวหน้างานศูนย์ข้อมูลฯ

ตารางที่ 3 ข้อมูลพนักงานราชการจำแนกตามหน้าที่ ความรับผิดชอบ
พนักงานราชการ รวม 11 คน (ทำหน้าที่สอน/ ธุรการทั่วไป)

ชื่อ - สกุล	วุฒิ/วิชาเอก	ปฏิบัติหน้าที่	
		สอนวิชา	สนับสนุน/ธุรการทั่วไป
1. ว่าที่ ร.อ. มณฑลรัฐ พรหมคงบุญ	ค.อ.ม. วิศวกรรมไฟฟ้า	ช่างไฟฟ้า	หัวหน้าความร่วมมือฯ
2. นายธีรภพ นิจกิจ	ค.อ.ม. วิศวกรรมไฟฟ้า	ช่างไฟฟ้า	หัวหน้างานปกครอง
3. นางสาวสุภาพร ดอกประทุม	ศศ.บ. การท่องเที่ยวและ โรงแรม	การโรงแรม	หัวหน้างานครูที่ปรึกษา
4. นายปัญญา เชื้อบ้านเกาะ	คบ. คหกรรมศาสตร์	อาหารและโภชนาการ	หัวหน้างานแนะแนว
5. นางปิยนุช สุวรรณมณี	คศม. อาหารและ โภชนาการ	อาหารและโภชนาการ	หัวหน้างานประกันฯ
6. นางสาวสุดารัตน์ ชัยศิริ	คบ. ธุรกิจศึกษา	การตลาด	หัวหน้างานวัดผลฯ
7. นางสาวอังคณา แก้วลิพอน	ทล.บ. เทคโนโลยี สารสนเทศ	เทคโนโลยีสารสนเทศ	หัวหน้างานครูที่ปรึกษา อวท.
8. นายวรกันต์ ชูดำ	กศ.บ. ภาษาอังกฤษ	สามัญสัมพันธ์	หัวหน้างานสื่อการเรียนฯ
9. นายธนธร แก่นทอง	คอ.บ. วิศวกรรมแมคคา ทรอนิกส์	ช่างไฟฟ้า	หัวหน้างานประชาสัมพันธ์
10. นายพงศกร ควรรำพึง	อส.บ. วิศวกรรมเครื่องกล	ช่างยนต์	หัวหน้างานโครงการพิเศษ
11. นายธนาภัทร เกื้อคลัง	บช.บ. ระบบสารสนเทศ ทางการบัญชี	การบัญชี	หัวหน้างานบัญชี

ตารางที่ 4 ข้อมูลลูกจ้างประจำ จำแนกตามหน้าที่ ความรับผิดชอบ
ลูกจ้างประจำ รวม 3 คน (ทำหน้าที่ ธุรการทั่วไป)

ชื่อ - สกุล	วุฒิ/วิชาเอก	ปฏิบัติหน้าที่	
		สอนวิชา	สนับสนุน/ธุรการทั่วไป
1. นายทวีศักดิ์ ชัยศรีรัมย์	ม.6	-	พนักงานขับรถ
2. นายสวัสดิ์ เนียมสวัสดิ์	ม.6	-	พนักงานช่างไม้
3. นายบุญน้อม นัตทะยาย	ปวส.ช่างไฟฟ้า	-	พนักงานทั่วไป

ตารางที่ 5 ข้อมูลครูจ้างสอนจำแนกตามหน้าที่ ความรับผิดชอบ
ครูจ้างสอน รวม 6 คน (ทำหน้าที่สอน/ ธุรการทั่วไป)

ชื่อ - สกุล	วุฒิ/วิชาเอก	ปฏิบัติหน้าที่	
		สอนวิชา	สนับสนุน/ธุรการทั่วไป
1. นางสาวภัสสร งานมณีกาญจน์	วทบ. คหกรรมศาสตร์	อาหารและโภชนาการ	เจ้าหน้าที่งานประกันฯ
2. นางสาวสิริพร นาคปลอด	คบ. สังคมศึกษา	สามัญสัมพันธ์	ผู้ช่วยงานสื่อการเรียนฯ
3. นางสาวชญาภา บัวอินทร์	ศศ.ม. การท่องเที่ยวและ บริการแบบบูรณาการ	การโรงแรม	ผู้ช่วยงานสวัสดิการฯ
4. นางสาววิชชุดา สุวรรณโณ	คบ. ธุรกิจศึกษา	การตลาด	หัวหน้างานส่งเสริมผลิตผล การค้าฯ
5. นางสาวกัลยาณี เพ็ชรรัตน์	บช.บ. การบัญชี	การบัญชี	หัวหน้างาน To be number One
6. นายธนัชรธรม์ สุขอ่อน	คอ.บ. วิศวกรรมการ ผลิตและอุตสาหกรรม	เทคนิคพื้นฐาน	ผู้ช่วยหัวหน้างานอาคารฯ

ตารางที่ 6 ข้อมูลลูกจ้างชั่วคราวจำแนกตามหน้าที่ ความรับผิดชอบ
ลูกจ้างชั่วคราว รวม 15 คน (ทำหน้าที่ ธุรการทั่วไป)

ชื่อ - สกุล	วุฒิ/วิชาเอก	ปฏิบัติหน้าที่	
		สอนวิชา	สนับสนุน/ธุรการทั่วไป
1. นางสาวธัญญาพัฒน์ อนุรักษ์วรกุล	ศศบ. พัฒนาชุมชน	-	เจ้าหน้าที่งานประชาสัมพันธ์
2. นางสาวศิริพร สุทธิสาร	บรบ. บัญชี	-	เจ้าหน้าที่งานบัญชี
3. นางสาวทัตดาว อ่องสกุล	บรบ. บริหารทรัพยากรมนุษย์	-	เจ้าหน้าที่งานวัดผล
4. นางสาวสุภาวดี พันคนิช	บรบ. คอมพิวเตอร์ธุรกิจ	-	เจ้าหน้าที่งานบริหารงานฯ
5. นายทศพร ชูสม	บรบ. การจัดการสารสนเทศ	-	เจ้าหน้าที่งานพัสดุ
6. นายปกรณ์เกียรติ มณี	บรบ. การตลาด	-	เจ้าหน้าที่งานการเงิน
7. นางสาวประจันต์ทิพย์ แก้วสินวล	ปวส.การบัญชี	-	เจ้าหน้าที่งานกิจกรรม
8. นางจรรุดา ณ ตะกั่วทุ่ง	ปวส.คอมพิวเตอร์ธุรกิจ	-	เจ้าหน้าที่งานทะเบียน
9. นางสาวอมรรัตน์ แซ่ตัน	ปวส.การบัญชี	-	เจ้าหน้าที่งานวางแผนฯ
10. นางสาวสุกัญญา แซ่จิว	ปวส.การบัญชี	-	เจ้าหน้าที่งานแนะแนว
11. นางสาวกิริติ จุลแก้ว	ปวส.การตลาด	-	เจ้าหน้าที่งานผลิตผลการค้า
12. นายนคร แซ่ลิ้ม	ป.6	-	คนขับรถ
13. นางสาวชุตติกาญจน์ บุญเต็ม	ป.6	-	แม่บ้าน
14. นายสุรศักดิ์ แซ่ซ้อ	ม.3	-	ยาม
15. นายธันวา ทัตการ	ม.3	-	ยาม

ข้อมูลด้านนักเรียน นักศึกษา ประจำปีงบประมาณ พ.ศ. 2569

ตารางที่ 7 ข้อมูลด้านนักเรียน นักศึกษา ประจำปีงบประมาณ 2569

ประเภทวิชา / สาขาวิชา	ภาคเรียนที่ 2 ปีการศึกษา 2568							รวมทั้งสิ้น
	ปวช.				ปวส.			
	ปี 1	ปี 2	ปี 3	รวม	ปี 1	ปี 2	รวม	
ประเภทวิชาอุตสาหกรรม								
สาขาวิชาช่างยนต์	16	14	22	52				68
สาขาวิชาเทคนิคเครื่องกลเรือ					9	7	16	
สาขาวิชาช่างไฟฟ้า	24	28	14	66	9	16	25	91
ประเภทวิชาพาณิชยกรรม								
สาขาวิชาการบัญชี	12	10	15	37	6	11	17	54
สาขาวิชาการตลาด	9	5	3	17	10	2	12	29
ประเภทวิชาอุตสาหกรรมท่องเที่ยว								
สาขาวิชาการโรงแรม	54	29	35	118				135
สาขาวิชาการบริการอาหาร และเครื่องดื่ม					8	9	17	
ประเภทวิชาอุตสาหกรรมอาหาร								
สาขาอาหารและโภชนาการ	18	8	6	32	11	7	18	50
ประเภทวิชาเทคโนโลยีสารสนเทศ และการสื่อสาร								
สาขาวิชาเทคโนโลยีสารสนเทศ	16	7	13	36				50
สาขาวิชาเทคโนโลยีธุรกิจดิจิทัล					7	7	14	
รวมทั้งสิ้น	149	101	108	358	60	59	119	477

(ข้อมูล ณ วันที่ 10 พ.ย. 2568) : งานทะเบียน

ส่วนที่ 3
แผนปฏิบัติการราชการ และแผนใช้จ่ายเงินงบประมาณ พ.ศ. 2569
วิทยาลัยการอาชีพท่ายเหมือง

ประมาณการรายรับ ประจำปีงบประมาณ พ.ศ. 2569

ตารางที่ 9 ประมาณการรายรับ ประจำปีงบประมาณ พ.ศ. 2569

ประมาณการรายรับ ประจำปีงบประมาณ 2569

เงินงบประมาณและเงินนอกงบประมาณ

ที่	แหล่งเงิน	ผลผลิต/หมวดรายจ่าย	ยอดจัดสรร	หมายเหตุ		
1	เงินงบประมาณ	บุคลากร				
		1. เงินเดือนพนักงานราชการ	3,363,920.00			
		2. ค่าสมทบประกันสังคมพนักงานราชการ	108,000.00	3,471,920.00		
		ผลผลิต ปวช.				
		4. งบดำเนินงาน(ตอบแทน/ใช้สอย/วัสดุ)	455,000.00			
		5. ค่าสาธารณูปโภค	612,000.00	1,067,000.00		
		6. งบเงินอุดหนุน				
		6.1 ค่าจัดการเรียนการสอน	2,570,750.00			
		6.2 ค่ากิจกรรมพัฒนาผู้เรียน	421,871.00			
		6.3 ค่าหนังสือเรียน	779,000.00			
		6.4 ค่าอุปกรณ์การเรียน	202,540.00			
		6.5 ค่าเครื่องแบบ	410,400.00			
		6.6 สิ่งประดิษฐ์คนรุ่นใหม่	15,000.00	4,399,561.00		
		7. ค่าครุภัณฑ์การศึกษา	3,500,000.00			
		8. ค่าที่ดินสิ่งก่อสร้าง	6,817,300.00	10,317,300.00		
				ผลผลิตระยะสั้น		
				1. งบดำเนินงาน(ตอบแทน/ใช้สอย/วัสดุ)	22,048.00	
				ผลผลิต ปวส.		
		1. งบดำเนินงาน(ตอบแทน/ใช้สอย/วัสดุ)	290,472.00			
		2. ค่าสาธารณูปโภค	-			
		รวมเงินงบประมาณ	19,568,301.00			
2	เงินนอกงบประมาณ	1. เงินรายได้ของสถานศึกษา คงเหลือจากปีงบประมาณ 2568	1,997,324.39			
		2. เงินรายได้ของสถานศึกษา ที่คาดว่าจะเก็บได้ในปีงบประมาณ 2569	1,557,900.00			
		รวมเงินนอกงบประมาณ	3,555,224.39			
รวมประมาณการรายรับทั้งสิ้น			23,123,525.39			

ผลการเบิกจ่ายปีงบประมาณ พ.ศ. 2568
ตารางที่ 10 ผลการเบิกจ่ายปีงบประมาณ พ.ศ.2568

หมวดรายจ่าย					หมายเหตุ
	แผนปีงบประมาณ 2568	ผลปีงบประมาณ 2568	ผลต่าง	แผนปีงบประมาณ 2569	
งบบุคลากร	5,720,784.00	5,323,484.00	397,300.00	5,839,104.00	-
1. เงินเดือนข้าราชการ	-			-	
2. เงินวิทยฐานะ					
3. ค่าจ้างประจำ	-			-	
5. ค่าจ้างชั่วคราว	1,831,680.00	1,638,787.00	192,893.00	1,661,640.00	
4. เงินเดือนพนักงานราชการ	3,490,704.00	3,408,697.00	82,007.00	3,490,704.00	
5. ค่าตอบแทนรายเดือน	-	-	-	-	
6. เงินเพิ่มค่าครองชีพข้าราชการ	-	-	-	-	
7. เงินเพิ่มค่าครองชีพลูกจ้างประจำ	-	-	-	-	
8. เงินเพิ่มค่าครองชีพพนักงานราชการ	-	-	-	-	
9. เงินเพิ่มค่าครองชีพลูกจ้างชั่วคราว	398,400.00	276,000.00	122,400.00	686,760.00	
งบดำเนินงาน	2,609,500.00	2,312,495.63	297,004.37	2,774,000.00	-
1. ค่าตอบแทน	180,500.00	28,620.00	151,880.00	220,000.00	-
1.1 ค่าสอนภาคนอกเวลา (ปวช./ปวส./ระยะสั้น)	150,000.00	-	150,000.00	200,000.00	
1.2 ค่าสอนภาคนอกเวลา (ฤดูร้อน/เทียบโอน)	15,000.00	8,220.00	6,780.00	15,000.00	
1.3 ค่าธุรการนอกเวลา	15,500.00	20,400.00	(4,900.00)	5,000.00	
1.4 ค่าสอนพิเศษรายชั่วโมง	-		-		
1.5 ค่าเช่าบ้าน	-		-		
1.6 ค่าตอบแทนพิเศษ(เงินเดือนเต็มขั้น)	-		-		
1.7 ค่าทำกรอาหารนอกเวลา			-		
1.8 ค่าตอบแทน		-	-		
1.9 ค่าตอบแทนตามโครงการต่างๆ			-		
1.10 ค่าตอบแทน เบี้ยประชุม	-	-	-	-	

ตารางที่ 11 ผลการเบิกจ่ายปีงบประมาณ พ.ศ.2568 (ต่อ)

หมวดรายจ่าย					หมายเหตุ
	แผนปีงบประมาณ 2568	ผลปีงบประมาณ 2568	ผลต่าง	แผนปีงบประมาณ 2569	
2. ค่าใช้สอย (ต่อ)	1,035,000.00	906,697.75	128,302.25	1,023,000.00	-
2.1 ค่าเบี้ยเลี้ยง,ค่าเช่าที่พักและพาหนะ	350,000.00	526,122.83	(176,122.83)	500,000.00	
2.2 เงินสมทบเข้ากองทุนประกันสังคม	120,000.00	102,235.00	17,765.00	150,000.00	
2.3 ค่าจ้างเหมาบริการ			-		
- ค่าจ้างเหมาบริการทั่วไป	150,000.00	13,612.26	136,387.74	20,000.00	
- ค่าจ้างเหมาทำความสะอาด	-	-	-	-	
- ค่าจ้างเหมาयरักษาความปลอดภัย	-	-	-	-	
2.3 ค่าเช่าสินทรัพย์	-	-	-	-	
- ค่าเช่าเครื่องถ่ายเอกสาร	-	-	-	-	
- ค่าเช่าเครื่องคอมพิวเตอร์	-	-	-	-	
2.4 ค่าซ่อมแซมบำรุงรักษาสินทรัพย์			-		
- ค่าซ่อมแซมวัสดุ/ครุภัณฑ์	150,000.00	41,454.95	108,545.05	80,000.00	
- ค่าซ่อมแซมสิ่งก่อสร้าง	200,000.00	146,391.71	53,608.29	200,000.00	
- ค่าซ่อมแซมยานพาหนะและขนส่ง	60,000.00	64,025.00	(4,025.00)	60,000.00	
- ค่าบำรุงรักษาตู้โทรศัพท์	-	-	-	-	
- ค่าบำรุงรักษาลิฟท์	-	-	-	-	
- ค่าบำรุงรักษาอื่น ๆ	-	-	-	-	
2.5 ค่าธรรมเนียม			-		
2.6 ค่าใช้สอยตามโครงการต่างๆ			-		
2.7 ค่าใช้สอยอื่น ๆ	5,000.00	12,856.00	(7,856.00)	13,000.00	
			-		

ตารางที่ 12 ผลการเบิกจ่ายปีงบประมาณ พ.ศ.2568 (ต่อ)

หมวดรายจ่าย					หมายเหตุ
	แผนปีงบประมาณ 2568	ผลปีงบประมาณ 2568	ผลต่าง	แผนปีงบประมาณ 2569	
3. ค่าวัสดุ	444,000.00	395,747.90	48,252.10	481,000.00	-
3.1 ค่าวัสดุการศึกษา	194,000.00	183,857.00	10,143.00	197,000.00	
3.2 ค่าวัสดุสำนักงาน	100,000.00	113,430.00	(13,430.00)	104,000.00	
3.3 ค่าวัสดุหนังสือ วารสารและตำรา		-	-		
3.4 ค่าน้ำมันเชื้อเพลิงและหล่อลื่น	150,000.00	98,460.90	51,539.10	150,000.00	
3.5 ค่าวัสดุงานบ้านงานครัว		-	-	30,000.00	
3.6 ค่าวัสดุคอมพิวเตอร์			-		
3.7 ค่าวัสดุโฆษณาและเผยแพร่			-		
3.8 ค่าวัสดุทางการแพทย์			-		
3.9 ค่าวัสดุไฟฟ้าและวิทยุ		-	-		
3.10 ค่าวัสดุก่อสร้าง		-	-		
3.11 ค่าวัสดุเกษตร		-	-		
3.12 ค่าวัสดุถาวรใช้ในการเรียนการสอน		-	-		
3.13 ค่าวัสดุถาวรใช้ในสำนักงาน		-	-		
3.14 ค่าวัสดุใช้ในโครงการต่าง ๆ			-		
3.15 ค่าวัสดุอื่น ๆ			-		

ตารางที่ 13 ผลการเบิกจ่ายปีงบประมาณ พ.ศ.2568 (ต่อ)

หมวดรายจ่าย					หมายเหตุ
	แผนปีงบประมาณ 2568	ผลปีงบประมาณ 2568	ผลต่าง	แผนปีงบประมาณ 2569	
4. ค่าสาธารณูปโภค	950,000.00	981,429.98	(31,429.98)	1,050,000.00	-
4.1 ค่าไปรษณีย์	10,000.00	9,510.00	490.00	10,000.00	
4.2 ค่าไฟฟ้า	700,000.00	741,651.81	(41,651.81)	800,000.00	
4.3 ค่าประปา	170,000.00	190,485.48	(20,485.48)	200,000.00	
4.4 ค่าโทรศัพท์	20,000.00	13,924.47	6,075.53	15,000.00	
4.5 ค่าอินเทอร์เน็ต	50,000.00	25,858.22	24,141.78	25,000.00	
งบลงทุน	-	-	-	10,317,300.00	-
1. ค่าครุภัณฑ์					
- ค่าครุภัณฑ์สำนักงาน				-	
- ค่าครุภัณฑ์การศึกษา				3,500,000.00	
2. ค่าที่ดินและสิ่งก่อสร้าง	-	-	-	6,817,300.00	
งบเงินอุดหนุน	1,559,526.00	1,533,944.87	25,581.13	1,828,811.00	-
1. เงินอุดหนุนการศึกษาขั้นพื้นฐาน		-			
2. เงินอุดหนุนสิ่งประดิษฐ์คนรุ่นใหม่	21,000.00	15,000.00	6,000.00	15,000.00	
3. เงินอุดหนุนค่ากิจกรรม(นโยบายเรียนฟรี 15 ปี)	328,636.00	358,472.92	(29,836.92)	421,871.00	
4. เงินอุดหนุนค่าหนังสือ(นโยบายเรียนฟรี 15 ปี)	679,000.00	661,991.95	17,008.05	779,000.00	
5. เงินอุดหนุนค่าอุปกรณ์ (นโยบายเรียนฟรี 15 ปี)	176,540.00	169,780.00	6,760.00	202,540.00	
6. เงินอุดหนุนค่าเครื่องแบบ (นโยบายเรียนฟรี 15 ปี)	354,350.00	328,700.00	25,650.00	410,400.00	
งบรายจ่ายอื่นๆ	400,000.00	-	400,000.00	500,000.00	-
สำรองจ่ายกรณีฉุกเฉินหรือจำเป็น	400,000.00	-	400,000.00	500,000.00	
			-		
รวมทั้งสิ้น	10,289,810.00	9,169,924.50	1,119,885.50	21,259,215.00	-

สรุปงบหน้ารายจ่ายแผนปฏิบัติการ ประจำปีงบประมาณ พ.ศ. 2569

ตารางที่ 14 สรุปงบหน้ารายจ่ายแผนปฏิบัติการ ประจำปีงบประมาณ พ.ศ. 2569

หมวดรายจ่าย	แหล่งเงิน									หมายเหตุ	
	เงินงบประมาณแยกตามผลผลิต							เงินรายได้ของ สถานศึกษา (บคศ.)	รวม		
	งบกลาง	ปวช.	นโยบายเรียนฟรี 15 ปี		ปวส.	ระยะสั้น	สิ่งประดิษฐ์				อื่น ๆ
อุดหนุน/หัว			ค่ากิจกรรม								
รวมทั้งสิ้น 1 + 2 + 3 + 4 + 5 + 6	-	1,059,500	2,563,400	411,290	285,000	20,000	- 11,000	10,387,300	2,654,500	6,982,690	
1. งบบุคลากร	-	-	2,348,400	-	-	-	-	-	-	2,348,400	
1.1 เงินเดือนข้าราชการ 15 อัตรา										-	
1.2 ค่าจ้างประจำ 3 อัตรา										-	
1.3 เงินเดือนพนักงานราชการ 11 อัตรา										-	
1.4 เงินวิทยฐานะ										-	
1.5 ค่าจ้างชั่วคราว 21 อัตรา แยกเป็น										-	
- ครูจ้างสอน 5 อัตรา			432,000							432,000	
- แม่บ้าน 1 อัตรา			64,080							64,080	
- พนักงานขับรถ 1 อัตรา			76,920							76,920	
- เจ้าหน้าที่ธุรการ 12 อัตรา			934,800							934,800	
- รปภ. 2 อัตรา			153,840							153,840	
1.6 ค่าตอบแทนรายเดือนข้าราชการ		-								-	
1.7 เงินเพิ่มค่าครองชีพข้าราชการ		-								-	
1.8 เงินเพิ่มค่าครองชีพลูกจ้างประจำ		-								-	
1.9 เงินเพิ่มค่าครองชีพพนักงานราชการ		-								-	
1.10 เงินเพิ่มค่าครองชีพลูกจ้างชั่วคราว			686,760							686,760	

ตารางที่ 16 สรุปงบหน้ารายจ่ายแผนปฏิบัติการ ประจำปีงบประมาณ พ.ศ. 2569 (ต่อ)

หมวดรายจ่าย	แหล่งเงิน										
	เงินงบประมาณแยกตามผลผลิต								เงินรายได้ของ สถานศึกษา (บกศ.)	รวม	หมายเหตุ
	งบกลาง	ปวช.	นโยบายเรียนฟรี 15 ปี		ปวส.	ระยะสั้น	สิ่งประดิษฐ์	อื่น ๆ			
			อุดหนุน/หัว	ค่ากิจกรรม							
2.2 ค่าใช้สอย(ต่อ)		-	-	-	-	-	-	-	353,000	353,000	
2.2.5 ค่าซ่อมแซมบำรุงรักษาสินทรัพย์										-	
- ค่าซ่อมแซมวัสดุ/ครุภัณฑ์									80,000	80,000	
- ค่าซ่อมแซมสิ่งก่อสร้าง									200,000	200,000	
- ค่าซ่อมแซมยานพาหนะและขนส่ง									60,000	60,000	
- ค่าบำรุงรักษาตู้โทรศัพท์										-	
- ค่าบำรุงรักษาลิฟท์										-	
- ค่าบำรุงรักษาอื่น ๆ										-	
2.2.6 ค่าใช้สอยตามโครงการต่างๆ			-							-	
2.2.7 ค่าใช้สอยอื่น ๆ									13,000	13,000	
2.3 ค่าวัสดุ		67,000	-	-	130,000	10,000	-	-	-	207,000	
3.1 ค่าวัสดุการศึกษา										-	
- แผนกวิชาเทคโนโลยีสารสนเทศ		10,500			10,500					21,000	
- แผนกวิชาการบัญชี					16,000					16,000	
- แผนกวิชาการตลาด		5,000			5,000					10,000	
- แผนกวิชาช่างไฟฟ้ากำลัง		17,500			17,500					35,000	
- แผนกวิชาเครื่องกล		13,000			13,000					26,000	
- แผนกวิชาการโรงแรม					47,000					47,000	
- แผนกวิชาช่างเทคนิคพื้นฐาน		6,000			6,000					12,000	
- แผนกวิชาสามัญสัมพันธ์		6,000			6,000					12,000	
- แผนกวิชาอาหารและโภชนาการ		9,000			9,000					18,000	
- ระยะสั้น						10,000				10,000	

ตารางที่ 17 สรุปงบหน้ารายจ่ายแผนปฏิบัติการ ประจำปีงบประมาณ พ.ศ. 2569 (ต่อ)

หมวดรายจ่าย	แหล่งเงิน										หมายเหตุ
	เงินงบประมาณแยกตามผลผลิต								เงินรายได้ของ สถานศึกษา (บกศ.)	รวม	
	งบกลาง	ปวช.	นโยบายเรียนฟรี 15 ปี		ปวส.	ระยะสั้น	สิ่งประดิษฐ์	อื่น ๆ			
อุดหนุน/หัว			ค่ากิจกรรม								
2.3 ค่าวัสดุ(ต่อ)		-	-	-	40,000	10,000	-	-	224,000	274,000	
3.2 ค่าวัสดุสำนักงาน					30,000				74,000	104,000	
3.3 ค่าวัสดุหนังสือ วารสารและตำรา		-									
3.4 ค่าน้ำมันเชื้อเพลิงและหล่อลื่น					10,000	10,000			120,000	150,000	
3.5 ค่าวัสดุงานบ้านงานครัว									30,000	30,000	
3.6 ค่าวัสดุคอมพิวเตอร์										-	
3.7 ค่าวัสดุโฆษณาและเผยแพร่										-	
3.8 ค่าวัสดุทางการแพทย์										-	
3.9 ค่าวัสดุไฟฟ้าและวิทยุ										-	
3.10 ค่าวัสดุก่อสร้าง										-	
3.11 ค่าวัสดุเกษตร										-	
3.12 ค่าวัสดุถาวรใช้ในการเรียนการสอน										-	
3.13 ค่าวัสดุถาวรใช้ในสำนักงาน										-	
3.14 ค่าวัสดุใช้ในโครงการต่าง ๆ										-	
3.13 ค่าวัสดุอื่น ๆ										-	
2.4 ค่าสาธารณูปโภค		900,000	-	-	-	-	-	-	155,000	1,055,000	
2.4.1 ค่าไฟฟ้า		700,000							100,000	800,000	
2.4.2 ค่าน้ำประปา		200,000								200,000	
2.4.3 ค่าโทรศัพท์									15,000	15,000	
2.4.4 ค่าไปรษณีย์									15,000	15,000	
2.4.5 ค่าอินเทอร์เน็ต									25,000	25,000	

ตารางที่ 18 สรุปงบหน้ารายจ่ายแผนปฏิบัติการ ประจำปีงบประมาณ พ.ศ. 2569 (ต่อ)

หมวดรายจ่าย	แหล่งเงิน										หมายเหตุ
	เงินงบประมาณแยกตามผลผลิต								เงินรายได้ของ สถานศึกษา (บคศ.)	รวม	
	งบกลาง	ปวช.	นโยบายเรียนฟรี 15 ปี		ปวส.	ระยะสั้น	สิ่งประดิษฐ์	อื่น ๆ			
			อุดหนุน/หัว	ค่ากิจกรรม							
3. งบลงทุน		-	-	-	-	-	-	10,317,300	-	10,317,300	
1. ค่าครุภัณฑ์										-	
- ค่าครุภัณฑ์สำนักงาน										-	
- ค่าครุภัณฑ์การศึกษา								3,500,000		3,500,000	
2. ค่าที่ดินและสิ่งก่อสร้าง								6,817,300		6,817,300	
4. งบเงินอุดหนุน		-	-	-	-	-	15,000	-	-	15,000	
4.1 เงินอุดหนุนสิ่งประดิษฐ์คนรุ่นใหม่							15,000			15,000	
4.2 เงินอุดหนุนค่ากิจกรรม										421,871	
4.3 เงินอุดหนุนค่าหนังสือ		-	-	-	-	-	-	-		779,000	
4.4 เงินอุดหนุนค่าอุปกรณ์										202,540	
4.5 เงินอุดหนุนค่าเครื่องแบบ										410,400	
5. งบรายจ่ายอื่น ๆ									500,000	500,000	
5.1 สำรองจ่ายกรณีฉุกเฉินหรือจำเป็น									500,000	500,000	

ตารางที่ 19 สรุปงบหน้ารายจ่ายแผนปฏิบัติการประจำปีงบประมาณ พ.ศ. 2569 (ต่อ)

หมวดรายจ่าย	แหล่งเงิน									หมายเหตุ	
	เงินงบประมาณแยกตามผลผลิต							เงินรายได้ของ สถาน ศึกษา (บคศ.)	รวม		
	ปวช.	นโยบายเรียนฟรี 15 ปี		ปวส.	ระยะ สั้น	สิ่งประ ดิษฐ์	อื่น ๆ				
		อุดหนุน/หัว	ค่า กิจกรรม								
6. โครงการพัฒนาตามยุทธศาสตร์/แผนพัฒนา สถานศึกษา	42,500	65,000	337,290	15,000	-	-	70,000	906,500	1,436,290		
พันธกิจที่ 1 กลยุทธ์ที่ 1	-	-	-	9,500	-	-	-	32,000			
1	โครงการจัดทำแผนปฏิบัติการประจำปี งบประมาณ พ.ศ. 2569	-	-	-	9,500	-	-	-	-		
1.1	กิจกรรมอบรมเชิงปฏิบัติการเขียนแผนปฏิบัติ ราชการประจำปีงบประมาณ 2569				7,000				7,000		
1.2	กิจกรรมทบทวน และพิจารณาแผนปฏิบัติ ราชการประจำปีงบประมาณ 2569							-	-		
1.3	กิจกรรมเข้าเล่มแผนปฏิบัติการประจำปี งบประมาณ 2569				2,500				2,500		
1.4	กิจกรรมติดตามผลการดำเนินงานตามแผนปฏิบัติ ราชการประจำปีงบประมาณ 2569							-	-		

หมวดรายจ่าย	แหล่งเงิน									
	เงินงบประมาณแยกตามผลผลิต							เงินรายได้ของ สถาน ศึกษา (บกศ.)	รวม	หมายเหตุ
	ปวช.	นโยบายเรียนฟรี 15 ปี		ปวส.	ระยะ สั้น	สิ่งประ ติษฐ์	อื่น ๆ			
		อุดหนุน/หัว	ค่า กิจกรรม							
2	โครงการจัดทำแผนปฏิบัติการประจำปี งบประมาณ พ.ศ. 2570									
2.1	กิจกรรมอบรมเชิงปฏิบัติการเขียนแผนปฏิบัติ ราชการประจำปีงบประมาณ 2570									
2.2	กิจกรรมทบทวน และพิจารณาแผนปฏิบัติ ราชการประจำปีงบประมาณ 2570									
2.3	กิจกรรมเข้าเล่มแผนปฏิบัติการประจำปี งบประมาณ 2570									
2.4	กิจกรรมติดตามผลการดำเนินงานตามแผนปฏิบัติ ราชการประจำปีงบประมาณ 2570									
3	โครงการ แผนการเบิกจ่ายค่าสอนเกินภาระงาน ของครู									
4	โครงการITA									
4.1	กิจกรรมอบรมสร้างความเข้าใจการประเมินITA									

หมวดรายจ่าย	แหล่งเงิน										
	เงินงบประมาณแยกตามผลผลิต							เงินรายได้ของ สถาน ศึกษา (บกศ.)	รวม	หมายเหตุ	
	ปวช.	นโยบายเรียนฟรี 15 ปี		ปวส.	ระยะ สั้น	สิ่งประ ดิษฐ์	อื่น ๆ				
		อุดหนุน/หัว	ค่า กิจกรรม								
4.2	กิจกรรมประเมิน ITA								2,000	2,000	
5	โครงการควบคุมภายในสถานศึกษา									-	
6	โครงการ บริหารสำนักงานวัดผลและประเมินผล								12,000	12,000	
	พันธกิจที่ 1 กลยุทธ์ที่ 2	-	-	-	-	-	-	-	195,000	195,000	
7	โครงการพัฒนาระบบเทคโนโลยีสารสนเทศและการสื่อสารเพื่อการบริหารและการจัดการเรียนรู้	-	-	-	-	-	-	-	195,000	195,000	
7.1	กิจกรรมที่ 1 จัดทำระบบสารสนเทศ เพื่อการบริหารจัดการ วิทยาลัยการอาชีพท้ายเหมือง RMS								90,000	90,000	
7.2	กิจกรรมที่ 2 อบรมเชิงปฏิบัติการพัฒนาสมรรถนะการใช้ระบบสารสนเทศเพื่อการบริหารจัดการ วิทยาลัยการอาชีพท้ายเหมือง RMS								65,000	65,000	
7.3	กิจกรรมที่ 3 ขยายสัญญาณอินเทอร์เน็ตความเร็วสูง วิทยาลัยการอาชีพท้ายเหมือง								20,000	20,000	

หมวดรายจ่าย	แหล่งเงิน										
	เงินงบประมาณแยกตามผลผลิต							เงินรายได้ของ	รวม	หมายเหตุ	
	ปวช.	นโยบายเรียนฟรี 15 ปี		ปวส.	ระยะสั้น	สิ่งประดิษฐ์	อื่น ๆ	สถานศึกษา (บกศ.)			
		อุดหนุน/หัว	ค่ากิจกรรม								
7.4	กิจกรรมที่ 4 จัดทำระบบบริหารจัดการและจัดเก็บข้อมูลจราจรทางคอมพิวเตอร์								20,000	20,000	
	พันธกิจที่ 1 กลยุทธ์ที่ 3	-	-	-	-	-	20,000	22,500			
8	โครงการลงนามบันทึกข้อตกลงความร่วมมือและยกย่องงาชิดชูเกียรติสถานประกอบการ							7,500	7,500		
9	โครงการปัญหาการออกกลางคัน									-	
10	โครงการเยี่ยมบ้านนักเรียน นักศึกษา							15,000	15,000		
11	โครงการประชุมผู้ปกครอง						20,000		20,000		
	พันธกิจที่ 1 กลยุทธ์ที่ 4	5,000	10,000	-	-	-	-	-		15,000	
12	โครงการเตรียมความพร้อมรองรับการประเมินคุณภาพภายนอก	5,000	10,000							15,000	
	พันธกิจที่ 1 กลยุทธ์ที่ 5	36,000	-	-	-	-	-	268,000		304,000	
13	โครงการ Big Cleaning Day	15,000								15,000	

หมวดรายจ่าย	แหล่งเงิน									หมายเหตุ	
	เงินงบประมาณแยกตามผลผลิต							เงินรายได้ของ สถาน ศึกษา (บกศ.)	รวม		
	ปวช.	นโยบายเรียนฟรี 15 ปี		ปวส.	ระยะ สั้น	สิ่งประ ติษฐ์	อื่น ๆ				
อุดหนุน/หัว		ค่า กิจกรรม									
14	โครงการวิทยาลัยปอดขยะ	5,000							5,000		
15	โครงการปรับปรุงภูมิทัศน์ภายในสถานศึกษา							100,000	100,000		
16	โครงการปรับปรุงซ่อมแซมทรัพย์สินของวิทยาลัย	-	-	-	-	-	86,000	190,000	276,000		
	กิจกรรมที่ 1 ปรับปรุงซ่อมแซมทรัพย์สินของวิทยาลัย									-	ยกไว้แล้ว
	กิจกรรมที่ 2 ปรับปรุงห้องปฏิบัติการแผนกวิชาการตลาดและกันห้องพักรู							35,000.00	35,000		
	กิจกรรมที่ 3 ปรับปรุงแผนกวิชาการโรงแรมและการท่องเที่ยว และกันห้องปฏิบัติการ							35,000.00	35,000		
	กิจกรรมที่ 4 ปรับปรุงสภาพแวดล้อมพื้นที่ภายในอาคารศูนย์วิทยบริการ									-	
	กิจกรรมที่ 5 ปรับปรุงหลังคาโรงจอดรถนักเรียนนักศึกษา						30,000		30,000		

หมวดรายจ่าย	แหล่งเงิน										
	เงินงบประมาณแยกตามผลผลิต							เงินรายได้ของ สถาน ศึกษา (บกศ.)	รวม	หมายเหตุ	
	ปวช.	นโยบายเรียนฟรี 15 ปี		ปวส.	ระยะ สั้น	สิ่งประ ดิษฐ์	อื่น ๆ				
อุดหนุน/หัว		ค่า กิจกรรม									
17	โครงการจัดซื้อวัสดุ ครุภัณฑ์สำนักงาน	-	-	-	-	-	-	-	134,000	134,000	
17.1	กิจกรรมที่ 1 จัดซื้อวัสดุ ครุภัณฑ์สำนักงาน (งานบริหารงานทั่วไป) - เครื่องคอมพิวเตอร์ จำนวน 1 เครื่อง - จอคอมพิวเตอร์ จำนวน 1 จอ - เม้าส์และคีย์บอร์ด จำนวน 1 ชุด - เครื่องสำรองไฟ จำนวน 1 เครื่อง								24,000.00	24,000	
17.2	กิจกรรมที่ 2 จัดซื้อวัสดุ ครุภัณฑ์จอคอมพิวเตอร์ (แผนกวิชาการบัญชี) - จอคอมพิวเตอร์ จำนวน 6 จอ เหลือ 3 เครื่อง								12,000.00	12,000	
17.3	กิจกรรมที่ 3 จัดซื้อวัสดุ ครุภัณฑ์สำนักงาน (งานกิจกรรมนักเรียน นักศึกษา) - เครื่องคอมพิวเตอร์ จำนวน 2 ชุด อนุมัติคอม 1 ชุด only - เครื่องพิมพ์เลเซอร์ จำนวน 1 เครื่อง - แก้วสำนักงาน จำนวน 2 ตัว								24,000.00	24,000	

หมวดรายจ่าย	แหล่งเงิน									
	เงินงบประมาณแยกตามผลผลิต							เงินรายได้ของ สถาน ศึกษา (บกศ.)	รวม	หมายเหตุ
	ปวช.	นโยบายเรียนฟรี 15 ปี		ปวส.	ระยะ สั้น	สิ่งประ ดิษฐ์	อื่น ๆ			
อุดหนุน/หัว		ค่า กิจกรรม								
18	โครงการ จัดซื้อวัสดุบำรุงดูแลรักษารถยนต์ วิทยาลัย	5,000	-	-	-	-	-	-	5,000	
18.	จัดซื้อวัสดุบำรุงรถยนต์ทางราชการ	5,000							5,000	
18.	จัดซื้อเครื่องดูดฝุ่นสำหรับบำรุงรถยนต์ทาง ราชการ								-	
19	โครงการสื่อประชาสัมพันธ์เพื่อการสื่อสารที่มี ประสิทธิภาพ							15,000	15,000	
20	โครงการสถานศึกษาปลอดภัย	11,000	-	-	-	-	-	19,000	30,000	
20.	กิจกรรมที่ 1 จัดอบรมความปลอดภัยและปฐม พยาบาลเบื้องต้น	4,000							4,000	
20.	กิจกรรมที่ 2 ฝึกซ้อมดับเพลิงและอพยพหนีไฟ	4,000							4,000	
20.	กิจกรรมที่ 3 จัดทำคู่มือ/ป้ายเตือนความปลอดภัย	3,000							3,000	

หมวดรายจ่าย	แหล่งเงิน									หมายเหตุ	
	เงินงบประมาณแยกตามผลผลิต							เงินรายได้ของ สถาน ศึกษา (บกศ.)	รวม		
	ปวช.	นโยบายเรียนฟรี 15 ปี		ปวส.	ระยะ สั้น	สิ่งประ ติษฐ์	อื่น ๆ				
อุดหนุน/หัว		ค่า กิจกรรม									
26	โครงการ 1 ผู้เชี่ยวชาญ 1 การเสริมสร้าง สมรรถนะวิชาชีพ								30,000	30,000	
27	โครงการยกระดับคุณภาพการจัดการ อาชีวศึกษาสู่มาตรฐานอาชีพ		-	-	-	-	-	-	-	-	
27.1	กิจกรรมที่ 1 การปฐมนิเทศ นักเรียน นักศึกษา และประชุมผู้ปกครองก่อนออกฝึกประสบการณ์ วิชาชีพ และฝึกอาชีพในสถานประกอบการ									-	
27.2	กิจกรรมที่ 2 การพัฒนาสมรรถนะผู้เรียนทวิภาคี หลังออกฝึกประสบการณ์วิชาชีพ และฝึกอาชีพใน สถานประกอบการ									-	
27.3	กิจกรรมที่ 3 การนิเทศครูพี่เลี้ยงในสถาน ประกอบการ									-	
28	โครงการปฐมนิเทศนักเรียน นักศึกษาใหม่		1,500		500					2,000	
29	โครงการแนะแนวการศึกษาต่อ				5,000					5,000	

หมวดรายจ่าย	แหล่งเงิน									
	เงินงบประมาณแยกตามผลผลิต							เงินรายได้ของ สถาน ศึกษา (บกศ.)	รวม	หมายเหตุ
	ปวช.	นโยบายเรียนฟรี 15 ปี		ปวส.	ระยะ สั้น	สิ่งประ ติษฐ์	อื่น ๆ			
		อุดหนุน/หัว	ค่า กิจกรรม							
33. 2	กิจกรรมที่ 2 ประชุมเชิงปฏิบัติการวิพากษ์ และ พัฒนาหลักสูตรร่วมกับสถานประกอบการ		10,000						10,000	
	พันธกิจที่ 2 กลยุทธ์ที่ 3	-	6,000	-	-	-	50,000	135,000	191,000	
34	โครงการยกระดับศูนย์ทดสอบมาตรฐานฝีมือ แรงงาน	-	-	-	-	-	-	100,000	100,000	
34. 1	กิจกรรมขอรับการประเมินเพื่อเป็นศูนย์ทดสอบ							-	-	
34. 2	กิจกรรมจัดการทดสอบมาตรฐานฝีมือแรงงาน							100,000	100,000	
35	โครงการทักษะนักร้องท้องถิ่น ระดับ ประกาศนียบัตรวิชาชีพ (ระดับภาค ภาคใต้)							20,000	20,000	
36	โครงการส่งเสริมสุขอนามัยของนักเรียน นักศึกษา และบุคลากร (ยา และเวชภัณฑ์)		6,000						6,000	
37	โครงการตรวจสอบสุขภาพนักเรียนนักศึกษา และ บุคลากร						50,000		50,000	

หมวดรายจ่าย	แหล่งเงิน									
	เงินงบประมาณแยกตามผลผลิต							เงินรายได้ของ	รวม	หมายเหตุ
	ปวช.	นโยบายเรียนฟรี 15 ปี		ปวส.	ระยะสั้น	สิ่งประดิษฐ์	อื่น ๆ	สถานศึกษา (บกศ.)		
อุดหนุน/หัว		ค่ากิจกรรม								
41	โครงการจัดทำ พัฒนา และประเมินคุณภาพ แผนการจัดการเรียนรู้ฐานสมรรถนะ ที่เน้น ผู้เรียนเป็นสำคัญ	-	2,000	-	-	-	-	-	2,000	
41.1	กิจกรรมที่ 1 จัดทำแผนการจัดการเรียนรู้ฐาน สมรรถนะ ภาคเรียนที่ 2/2568								-	
41.2	กิจกรรมที่ 2 ประเมินและจัดอันดับเหรียญของ แผนการจัดการเรียนรู้ฐานสมรรถนะ ภาคเรียนที่ 2/2568		1,000						1,000	
41.3	กิจกรรมที่ 3 จัดทำแผนการจัดการเรียนรู้ฐาน สมรรถนะ ภาคเรียนที่ 1/2569								-	
41.4	กิจกรรมที่ 4 ประเมินและจัดอันดับเหรียญของ แผนการจัดการเรียนรู้ฐานสมรรถนะ ภาคเรียนที่ 1/2569		1,000						1,000	
	พันธกิจที่ 2 กลยุทธ์ที่ 5	-	-	233,000	-	-	-	2,000	235,000	
42	โครงการ พัฒนาคุณภาพผู้เรียนให้เป็นคนเก่ง คนดีและมีความสุข	-	-	198,000	-	-	-	-	198,000	

หมวดรายจ่าย	แหล่งเงิน									
	เงินงบประมาณแยกตามผลผลิต							เงินรายได้ของ สถาน ศึกษา (บกศ.)	รวม	หมายเหตุ
	ปวช.	นโยบายเรียนฟรี 15 ปี		ปวส.	ระยะ สั้น	สิ่งประ ดิษฐ์	อื่น ๆ			
		อุดหนุน/หัว	ค่า กิจกรรม							
42.1	กิจกรรมที่ 1 กิจกรรมเสริมสร้างประชาธิปไตย (งานกิจกรรม)			3,000					3,000	
42.2	กิจกรรมที่ 2 กิจกรรมประชุมวิชาการองค์การนัก วิชาชีพในอนาคตแห่งประเทศไทย ระดับ สถานศึกษา ระดับจังหวัด ระดับภาค และ ระดับชาติ (งานอวท.)			1,500					1,500	
42.3	กิจกรรมที่ 3 กิจกรรมการประเมินเพื่อเพิ่ม ประสิทธิภาพการปฏิบัติงานองค์การนักวิชาชีพใน การเตรียมรับการประเมินหน่วยมาตรฐานดีเด่น ระดับสถานศึกษา ระดับจังหวัด ระดับภาค ระดับชาติ (งาน อวท.)			5,000					5,000	
42.4	กิจกรรมที่ 4 โครงการจัดหาวัสดุ-ครุภัณฑ์เพื่อเพิ่ม ประสิทธิภาพการปฏิบัติงานองค์การนักวิชาชีพฯ ในการเตรียมรับการประเมินหน่วยมาตรฐาน ดีเด่น (งานอวท.)			3,000					3,000	
42.5	กิจกรรมที่ 5 โครงการปฐมนิเทศสมาชิกองค์การ นักวิชาชีพในอนาคตแห่งประเทศไทย (งาน อวท.)			1,500					1,500	

หมวดรายจ่าย	แหล่งเงิน									
	เงินงบประมาณแยกตามผลผลิต							เงินรายได้ของ สถานศึกษา (บกศ.)	รวม	หมายเหตุ
	ปวช.	นโยบายเรียนฟรี 15 ปี		ปวส.	ระยะสั้น	สิ่งประดิษฐ์	อื่น ๆ			
		อุดหนุน/หัว	ค่ากิจกรรม							
42.6	กิจกรรมที่ 6 กิจกรรมกีฬา "ต้นจิกเกมส์" 2569 (งานกิจกรรม)		35,000					35,000		
42.7	กิจกรรมที่ 7 กิจกรรมเสริมสร้างสุขภาพ พลานามัย การแข่งขันกีฬา (ชมรมวิชาชีพช่างยนต์)		3,000					3,000		
42.8	กิจกรรมที่ 8 กิจกรรมรณรงค์ป้องกันและแก้ไข ปัญหายาเสพติด To be number one (ชมรมวิชาชีพช่างยนต์)		3,000					3,000		
42.9	กิจกรรมที่ 9 กิจกรรมส่งเสริมคุณธรรม จริยธรรม ในสถานศึกษา (งานกิจกรรม)		30,000					30,000		
42.10	กิจกรรมที่ 10 กิจกรรมไหว้ครูและบวงสรวงพระ วิทยุกรรม (งานกิจกรรม)		15,000					15,000		
42.11	กิจกรรมที่ 11 โครงการบายศรีสู่ขวัญ(งานกิจกรรม)		5,000					5,000		
42.12	กิจกรรมที่ 12 กิจกรรมประเพณีลอยกระทง (ชมรมวิชาชีพการโรงแรม)		3,000					3,000		

หมวดรายจ่าย	แหล่งเงิน									
	เงินงบประมาณแยกตามผลผลิต							เงินรายได้ของ สถาน ศึกษา (บกศ.)	รวม	หมายเหตุ
	ปวช.	นโยบายเรียนฟรี 15 ปี		ปวส.	ระยะ สั้น	สิ่งประ ดิษฐ์	อื่น ๆ			
		อุดหนุน/หัว	ค่า กิจกรรม							
42. 13	กิจกรรมที่ 13 กิจกรรมแท่นเทียนพรรษา ประจำปี 2569 (ชมรมวิชาชีพการโรงแรม)		3,000						3,000	
42. 14	กิจกรรมที่ 14 กิจกรรมส่งเสริมการค้าแยกขยะ (ชมรมวิชาชีพอาหารและโภชนาการ)		3,000						3,000	
42. 15	กิจกรรมที่ 15 กิจกรรมเสริมสร้างเจตคติที่ดีใน การดำเนินการดูแลรักษา อนุรักษ์ และพัฒนา สิ่งแวดล้อม(ปลูกต้นไม้) (ชมรมวิชาชีพอาหารและ โภชนาการ)		3,000						3,000	
42. 16	กิจกรรมที่ 16 กิจกรรมอบรมเสริมสร้างความรู้ ทางวิชาชีพจากผู้เชี่ยวชาญ หรือภูมิปัญญาท้องถิ่น (ชมรมวิชาชีพการบัญชี)		3,000						3,000	
42. 17	กิจกรรมที่ 17 กิจกรรมการแข่งขันทักษะวิชาชีพ (ชมรมวิชาชีพการบัญชี)		3,000						3,000	
42. 18	กิจกรรมที่ 18 กิจกรรมส่งเสริมพัฒนาสมาชิกให้มี ความพร้อมรับการทดสอบมาตรฐานวิชาชีพ ทดสอบมาตรฐานฝีมือแรงงาน (ชมรมวิชาชีพช่าง ไฟฟ้า)		3,000						3,000	

หมวดรายจ่าย	แหล่งเงิน									
	เงินงบประมาณแยกตามผลผลิต							เงินรายได้ของ สถานศึกษา (บกศ.)	รวม	หมายเหตุ
	ปวช.	นโยบายเรียนฟรี 15 ปี		ปวส.	ระยะสั้น	สิ่งประดิษฐ์	อื่น ๆ			
		อุดหนุน/หัว	ค่ากิจกรรม							
42.19	กิจกรรมที่ 19 โครงการจัดการแข่งขันทักษะวิชาชีพและทักษะพื้นฐาน (อวท.+ วิชาการ)		50,000						50,000	
42.20	กิจกรรมที่ 20 ประกวดสิ่งประดิษฐ์ของคนรุ่นใหม่ ประจำปี 2569 ระดับสถานศึกษา (ชมรมวิชาชีพเทคโนโลยีสารสนเทศ)		3,000						3,000	
42.21	กิจกรรมที่ 21 กิจกรรมส่งเสริมการจัดทำประกวดสิ่งประดิษฐ์จากวัสดุเหลือใช้ (ชมรมวิชาชีพเทคโนโลยีสารสนเทศ)		3,000						3,000	
42.22	กิจกรรมที่ 22 กิจกรรมส่งเสริมการบ่มเพาะผู้ประกอบการใหม่ การหารายได้ระหว่างเรียน (ชมรมวิชาชีพการตลาด)		3,000						3,000	
42.23	กิจกรรมที่ 23 กิจกรรมอบรมการเป็นผู้ประกอบการและประกอบธุรกิจ Start Up (ชมรมวิชาชีพการตลาด)		3,000						3,000	
42.24	กิจกรรมที่ 24 กิจกรรมการแข่งขันตอบปัญหาภูมิศาสตร์ ประวัติศาสตร์ หน้าที่พลเมือง ระบบสังคมและเศรษฐกิจ (ชมรมวิชาชีพช่างไฟฟ้า)		3,000						3,000	

หมวดรายจ่าย	แหล่งเงิน									หมายเหตุ	
	เงินงบประมาณแยกตามผลผลิต							เงินรายได้ของ สถาน ศึกษา (บกศ.)	รวม		
	ปวช.	นโยบายเรียนฟรี 15 ปี		ปวส.	ระยะ สั้น	สิ่งประ ติษฐ์	อื่น ๆ				
อุดหนุน/หัว		ค่า กิจกรรม									
47	โครงการจัดซื้อสื่อการเรียนการสอนเพื่อพัฒนา สมรรถนะผู้เรียน									-	
48	โครงการ การระดมทรัพยากรเพื่อการจัดการ เรียนการสอน							35,000	35,000		
	พันธกิจที่ 2 กลยุทธ์ที่ 7	-	-	-	-	-	-	20,000	20,000		
49	โครงการส่งเสริมสนับสนุนผู้เรียนอาชีวศึกษาใน การเป็นผู้ประกอบการเพื่อเข้าร่วมการประกวด ในระดับจังหวัด ภาค และชาติ	-	-	-	-	-	-	20,000	20,000		
49.	กิจกรรมที่ 1) อบรมการเขียนแผนธุรกิจและ ประเมินความเป็นไปได้ของแผนธุรกิจ เพื่อ ส่งเสริมพัฒนาผู้ประกอบการใหม่									-	
49.	กิจกรรมที่ 2) ศึกษาดูงานในสถานประกอบการ เพื่อเตรียมความพร้อมในการเป็นผู้ประกอบการ									-	
49.	กิจกรรมที่ 3) สนับสนุนเงินทุนในการประกอบ ธุรกิจของผู้เรียน							20,000	20,000		

หมวดรายจ่าย	แหล่งเงิน									
	เงินงบประมาณแยกตามผลผลิต							เงินรายได้ของ สถาน ศึกษา (บกศ.)	รวม	หมายเหตุ
	ปวช.	นโยบายเรียนฟรี 15 ปี		ปวส.	ระยะ สั้น	สิ่งประ ติษฐ์	อื่น ๆ			
		อุดหนุน/หัว	ค่า กิจกรรม							
50	โครงการพัฒนาศักยภาพผู้เรียนอาชีวศึกษาใน การเป็นผู้ประกอบการ	-	-	-	-	-	-	-	-	-
50.	กิจกรรมที่ 1) อบรมการเขียนแผนธุรกิจและการ ประเมินความเป็นไปได้ของแผนธุรกิจ เพื่อ ส่งเสริมพัฒนาผู้ประกอบการใหม่									-
50.	กิจกรรมที่ 2) ศึกษาดูงานในสถานประกอบการ เพื่อเตรียมความพร้อมในการเป็นผู้ประกอบการ									-
50.	กิจกรรมที่ 3) สนับสนุนเงินทุนในการประกอบ ธุรกิจของผู้เรียน									-
	พันธกิจที่ 3 กลยุทธ์ที่ 1	-	-	3,000	-	-	-	-	-	3,000
51	โครงการปัจฉิมนิเทศผู้สำเร็จการศึกษา ติดตาม ภาวะการมีงานทำและการศึกษาต่อ	-	-	3,000	-	-	-	-	-	3,000
51.	กิจกรรมที่ 1 กิจกรรมปัจฉิมนิเทศผู้สำเร็จ การศึกษา			3,000						3,000
51.	กิจกรรมที่ 2 ติดตามภาวะการมีงานทำและศึกษา ต่อ			-						-

หมวดรายจ่าย	แหล่งเงิน									
	เงินงบประมาณแยกตามผลผลิต							เงินรายได้ของ สถาน ศึกษา (บกศ.)	รวม	หมายเหตุ
	ปวช.	นโยบายเรียนฟรี 15 ปี		ปวส.	ระยะ สั้น	สิ่งประ ดิษฐ์	อื่น ๆ			
		อุดหนุน/หัว	ค่า กิจกรรม							
พันธกิจที่ 5 กลยุทธ์ที่ 1	-	-	20,000	-	-	-	-	50,000	70,000	
58 โครงการส่งเสริมศักยภาพด้านการวิจัย นวัตกรรม สิ่งประดิษฐ์ และโครงการ วิทยาศาสตร์	-	-	20,000	-	-	-	-	50,000	70,000	
58. 1 กิจกรรมที่ 1 การพัฒนาการจัดการเรียนการสอน ด้วยกระบวนการวิจัยในชั้นเรียน									-	
58. 2 กิจกรรมที่ 2 การประกวดผลงานวิจัย นวัตกรรม และสิ่งประดิษฐ์ ระดับสถานศึกษา ระดับจังหวัด ระดับภาค ระดับชาติ และระดับนานาชาติ								50,000	50,000	
58. 3 กิจกรรมที่ 3 การประกวดโครงงานวิทยาศาสตร์ ระดับจังหวัด ระดับภาค และระดับชาติ			20,000						20,000	
59 โครงการอนุรักษ์พันธุกรรมพืชอันเนื่องมาจาก พระราชดำริ									-	
พันธกิจที่ 5 กลยุทธ์ที่ 2	-	-	-	-	-	-	-	15,000	15,000	

หมวดรายจ่าย	แหล่งเงิน									
	เงินงบประมาณแยกตามผลผลิต							เงินรายได้ของ สถาน ศึกษา (บกศ.)	รวม	หมายเหตุ
	ปวช.	นโยบายเรียนฟรี 15 ปี		ปวส.	ระยะ สั้น	สิ่งประ ดิษฐ์	อื่น ๆ			
		อุดหนุน/หัว	ค่า กิจกรรม							
60	โครงการเจ้าภาพการจัดประกวดสิ่งประดิษฐ์ ของคนรุ่นใหม่ ระดับกลุ่มจังหวัด(พังงา, ภูเก็ต)							15,000	15,000	
	พันธกิจที่ 5 กลยุทธ์ที่ 3								-	

รายการการจัดสรรค่าวัสดุการศึกษา

ประมาณการค่าวัสดุฝึก ปีงบประมาณ2569

แผนกวิชา	ค่าวัสดุฝึกต่อปี	ประมาณการ	สามัญ	คงเหลือ	ยอดรวม	ยอดรับจริง(ประมาณการ)
เครื่องกล	360,750	28,860.0	1,443.00	27,417.0	27,417.0	26,000
ไฟฟ้า	474,500	37,960.0	1,898.0	36,062.0	36,062.0	35,000
อาหาร	242,000	19,360.0	968.0	18,392.0	18,392.0	18,000
การโรงแรม	599,500	47,960.0	2,398.0	45,562.0	45,562.0	47,000
เทคโนโลยีสารสนเทศ	263,250	21,060.0	1,544.0	19,516.0	19,516.0	21,000
บัญชี	196,000	15,680.0	784.0	14,896.0	14,896.0	16,000
การตลาด	134,750	10,780.0	539.0	10,241.0	10,241.0	10,000
พื้นฐาน				12,000.0	12,000.0	12,000
สามัญ				9,574.0	9,574.0	12,000
รวม	2,270,750	181,660	9,574.0	184,086.0	184,086.0	197,000.0

ภาคผนวก ก

โครงการอนุมัติเข้าแผนปฏิบัติการสถานศึกษา
ประจำปีงบประมาณ 2569
วิทยาลัยการอาชีพท้ายเหมือง

ภาคผนวก ข

การดำเนินการ

